

Monostorpályi Község Gazdasági Programja

2011-2014



2011. április 22.



TARTALOMJEGYZÉK

Helyzetkép.....	3
Törvényi háttér, általános célkitűzések.....	10
1. Prioritás: A gazdaság versenyképességének javítása	13
Intézkedéscsoportok	13
1.1. Turizmusfejlesztés	13
1.2. Befektetés-ösztönzés	13
2. Prioritás: Foglalkoztatás- és humánerőforrás-fejlesztés	15
Intézkedéscsoportok	15
2.1. Nevelési-oktatási infrastruktúra fejlesztése	15
2.1.1. Intézményrekonstrukció	15
2.1.2. Az oktatás eszközzrendszerének javítása	16
2.2. Foglalkoztatás támogatása.....	16
2.2.1. Munkahelyteremtés feltételeinek elősegítése.....	16
2.2.2. Közmunkaprogram	17
3. Prioritás: Környezeti és jóléti feltételek javítása	19
Intézkedéscsoportok	19
3.1. Zöld, megújuló energiák beépítése az intézmények energiafelhasználásába	19
3.2. Közlekedési infrastruktúra fejlesztése	20
3.2.1. Közút- és járdaépítés, -rekonstrukció.....	20
3.2.2. Kerékpárút építés.....	20
3.2.3. Buszmegállók fejlesztése	21
3.3. Közműfejlesztési program.....	21
3.3.1. Csatornahálózat fejlesztése	21
3.3.2. Csapadékvíz és felszín alatti vizek elvezetésének fejlesztése	22
3.3.3. Közvilágítás rekonstrukciója	22
3.4. Zöldfelületek fejlesztése	22
3.4.1. Környezetvédelmi Program készítése	22
3.4.2. A települési zöldfelületek, parkok fejlesztése	23
3.4.3. Játsszótér építése	23
3.4.4. Piac kialakítása.....	23
3.5. Egészségügyi, szociális infrastruktúra megújítása	23
3.5.1. Egészségügyi, szociális intézményhálózat infrastrukturális fejlesztése	23
3.5.2. Intézmények akadálymentesítése.....	24
3.5.3. Használaton kívüli épületek és területek hasznosítása.....	25
3.6. A kulturális intézményrendszer fejlesztése	27
3.7. Sportinfrastruktúra fejlesztése	27
Összegzés	28
A tervezett fejlesztésekhez rendelhető pályázati források	28
I. 137/2008. (X. 18.) FVM rendelet az Európai Mezőgazdasági Vidékfejlesztési Alapból a turisztikai tevékenységek ösztönzéséhez nyújtandó támogatások részletes feltételeiről.....	30
II. Oktatási-nevelési intézmények fejlesztése	31
III. Helyi hő és hűtési igény kielégítése megújuló energiaforrásokkal	34



IV. Kerékpárforgalmi hálózat fejlesztése	39
V. 135/2008. (X. 18.) FVM rendelet az Európai Mezőgazdasági Vidékfejlesztési Alapból a falumegújításra és - fejlesztésre igénybe vehető támogatások részletes feltételeiről.....	42
VI. Belterületi vízrendezés	44
VII. Egyenlő esélyű hozzáférés a közszolgáltatásokhoz (Akadálymentesítés)	45
VIII. 112/2009. (VIII. 29.) FVM rendelet az Európai Mezőgazdasági Vidékfejlesztési Alapból nyújtandó, a vidéki gazdaság és lakosság számára nyújtott alapszolgáltatások körében az integrált közösségi és szolgáltató tér kialakítására és működtetésére igénybe vehető támogatások részletes feltételeiről	46



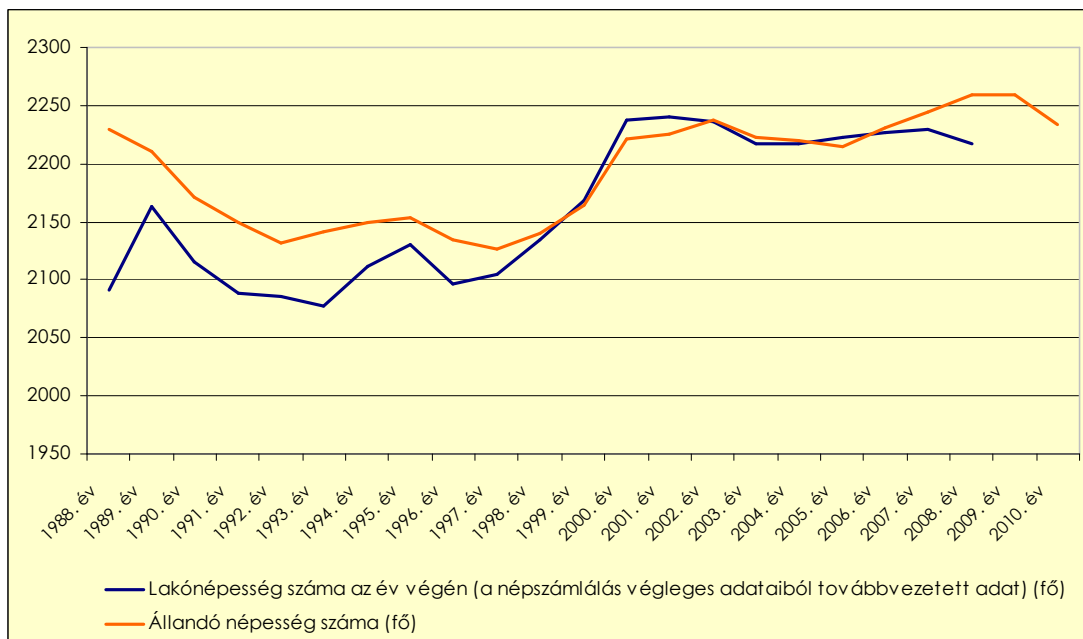
Helyzetkép

Monostorpályi község Hajdú-Bihar megyében található, a Derecske-Létavértesi kistérségben. A község Hajdú-Bihar megye dél-keleti részén helyezkedik el, a 4809-es közút mentén, Debrecentől 23 km-re.

A terület mai felszíni képe a földtörténet negyedkorában alakult ki. Legelterjedtebb talajtani képződmény a futóhomok. Az egykori lefolyástalan, vízzel borított területek legjellemzőbb képződménye a kotu, amely szerves anyagoknak humuszos iszappal történő keveredése. Ilyen talaj az un. Tejfeles-dűlőben, a Ligeten, a Csonkás-dűlőben található. Iszapos agyag talajféleség a Keserűkút dűlőben van. A falu határában emelkedik a Bónis-hegy, amely egyben a község legmagasabb pontja. A falu viszonylagosan kis területe ellenére változatos természeti adottságokkal rendelkezik. A természeti örökség értékes része a település határában lévő, az Erdős pusztákkal határos részen található hat hektáros védett fekete fenyves erdő.

1. ábra

Monostorpályi népessége (1988-2010)



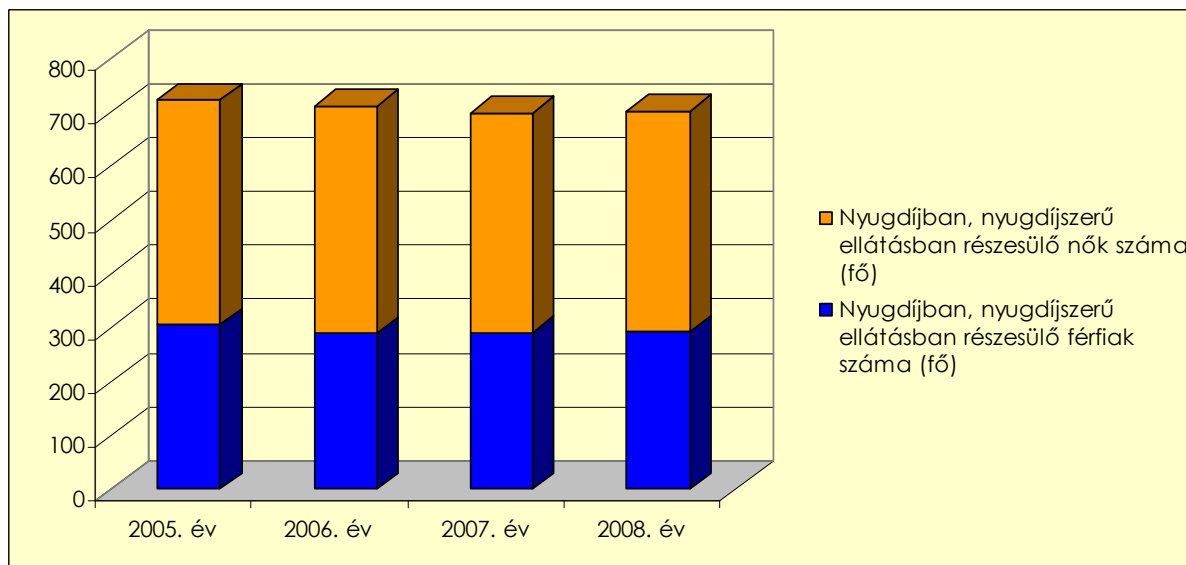
Forrás: KSH

2001-ben a település lakosságának 99%-a magyar, 1%-a egyéb (jellemzően ukrán és cigány) nemzetiségűnek vallotta magát, a népesség a 2010-es év végén 2233 fő volt, mind a lakó-, mind az állandó népesség száma stagnál az elmúlt 20 évben. Kiemelendő a nyugdíjasok magas aránya a lakosságon belül.



2. ábra

Nyugdíjasok megoszlása (2005-2008)

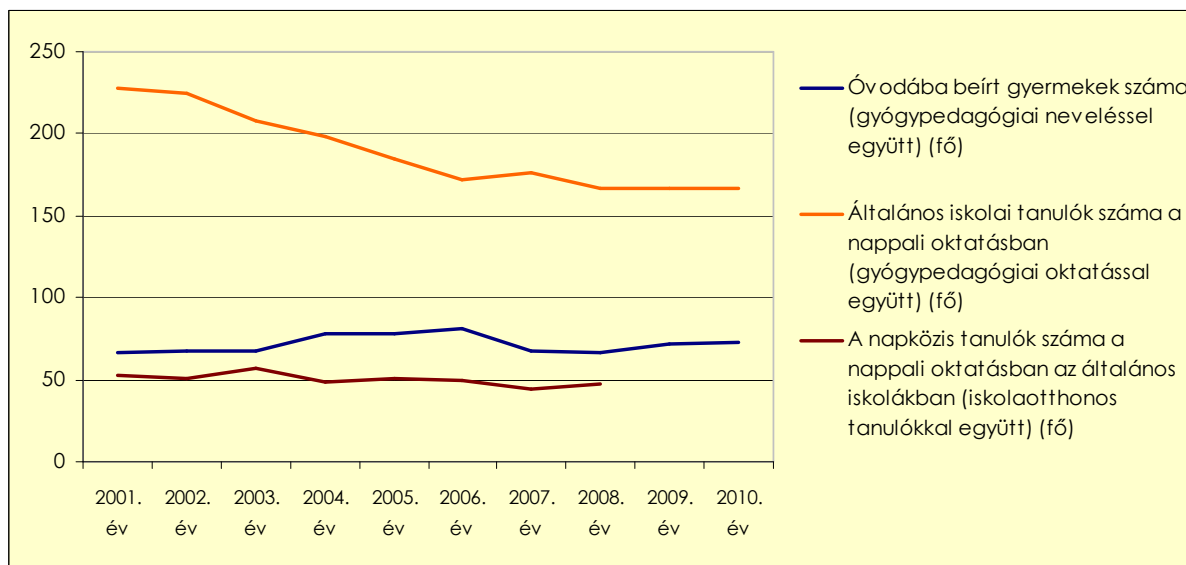


Forrás: KSH

A községben a 2001-től 2008-ig tartó időszakban jelentősen csökkent az általános iskolába járó gyermekek száma – 228 főről 167 főre, amelyen az elmúlt három évben állandósult, míg az óvodás gyerekek száma enyhe növekedést mutat.

3. ábra

Az oktatásban résztvevők száma (2001-2010)



Forrás: KSH

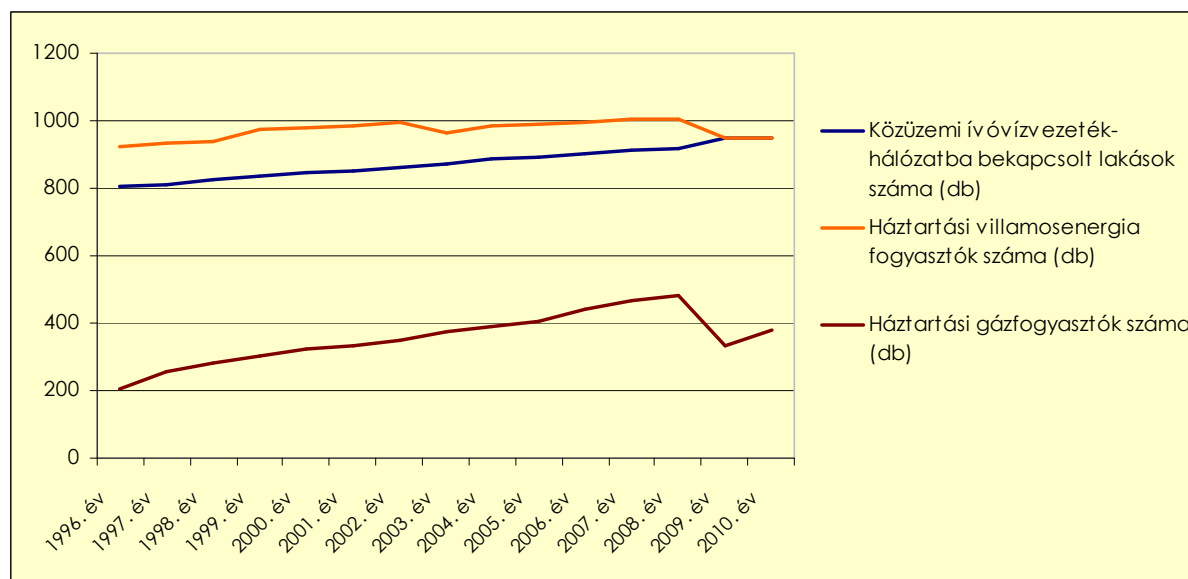


Monostorpályiban a vezetékes ivóvíz hálózat kiépítettsége 100%-os, a lakások majdnem mindegyike be van kötve a hálózatba. A gázhálózat a község egész területén kiépült.

A településen a mobil és vezetékes telefonhálózat kiépítettsége teljes. Szélessávú internet hozzáférhető közösségi elérhetőségi pontokon (iskola, könyvtár), valamint rendelkezésre áll egyéni felhasználók részére is (ADSL, ISDN).

4. ábra

Közműellátottság a településen (1996-2010)



Forrás: KSH

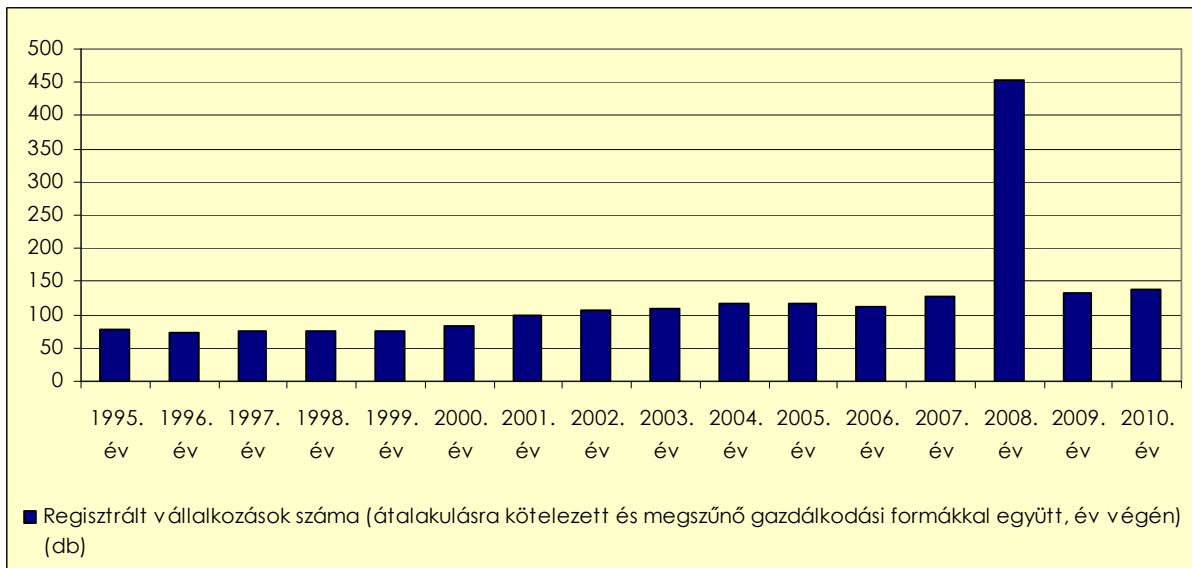
Közlekedési infrastruktúrája jónak mondható. A térség fontos forgalmi folyosóját jelenti. A Sáránd-Létavértes-Székelyhíd közötti út a XIX. század legvégén épült, fontos szerepe abban állt, hogy összeköttetést biztosított a település és Debrecen között. A mintegy száz éve kiépült, a térség talán legfontosabb térszerkezeti elemét jelentő, Debrecen-Létavértes vasútvonal érinti a települést, azon vasútállomással rendelkezik, mely jelenleg nem üzemel.

Monostorpályiban 1995 óta nőtt a regisztrált vállalkozások száma, 2008-ban számuk kiemelendő (453 darab) volt. A 2010-es évben 138 vállalkozás működött a településen.



5. ábra

Regisztrált vállalkozások a településen (1995-2010)

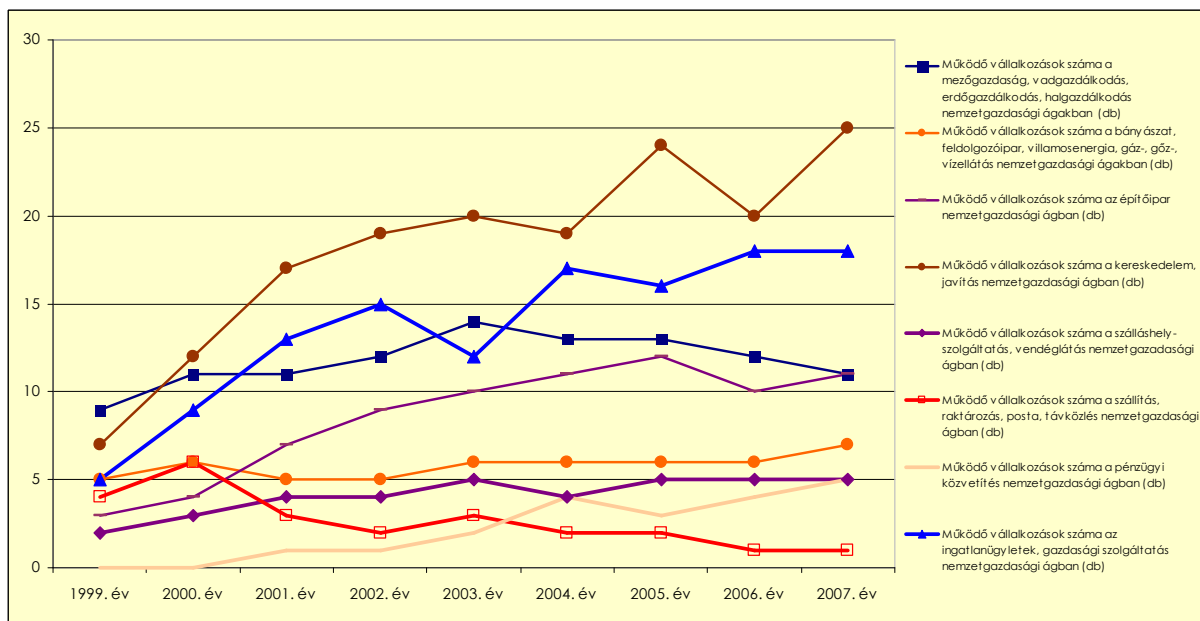


Forrás: KSH

A működő vállalkozások iparágankénti megoszlását tekintve, kiemelendő a kereskedelmi ágazatban tevékenykedők magas aránya, azonban nem elhanyagolandó a hagyományosan a mezőgazdasági ágazatban működők jelentősége sem. A mezőgazdaságot tekintve, a gabonafélék termesztése a legjellemzőbb, de számottevő a zeller-, dohány-, zöldség-, és a szőlőtermesztés.

6. ábra

A működő vállalkozások megoszlása iparáganként

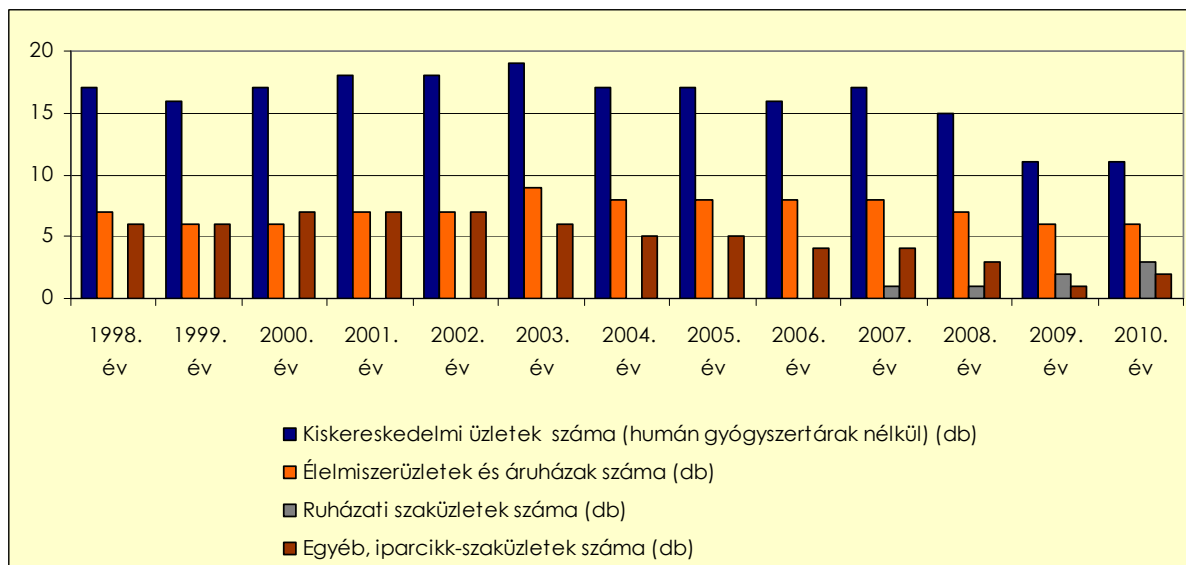


Forrás: KSH



7. ábra

Üzletek száma a településen (1998-2010)



Forrás: KSH

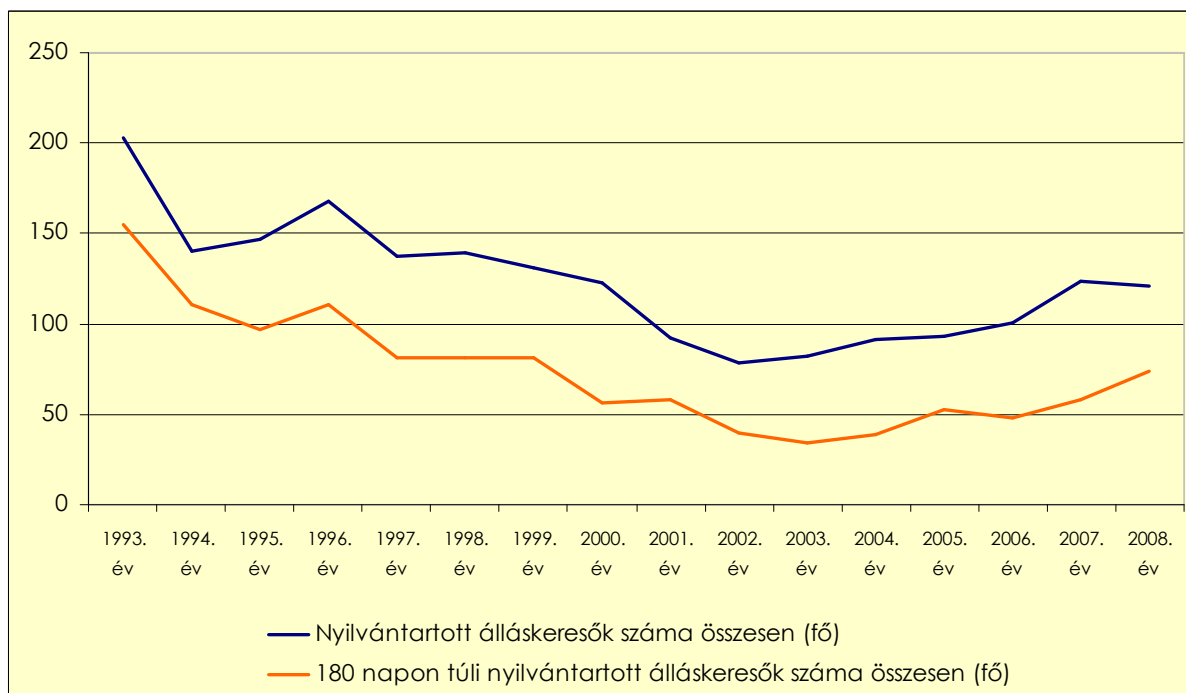
Monostorpályi életében és gazdaságszerkezetében a mezőgazdasági tevékenységek jelentős szerepet játszanak évszázadok óta. A rendszerváltás előtt a településen a legnagyobb foglalkoztató a mezőgazdasági termelősövetkezet volt.

Az elmúlt néhány évben a község legnagyobb foglalkoztatójává az Önkormányzat vált azonban a mezőgazdasági termelés továbbra is jelen van a község gazdaságszerkezetében. A lakosság jelentős része továbbra is Debrecenben vállal munkát, a régió központjának valamely közintézményében vagy vállalkozásánál. Nagy probléma, hogy a képzett és/vagy fiatal munkaerő megfelelő lehetőségek híján elhagyja a települést.



8. ábra

Az álláskeresők számának változása (1993-2008)

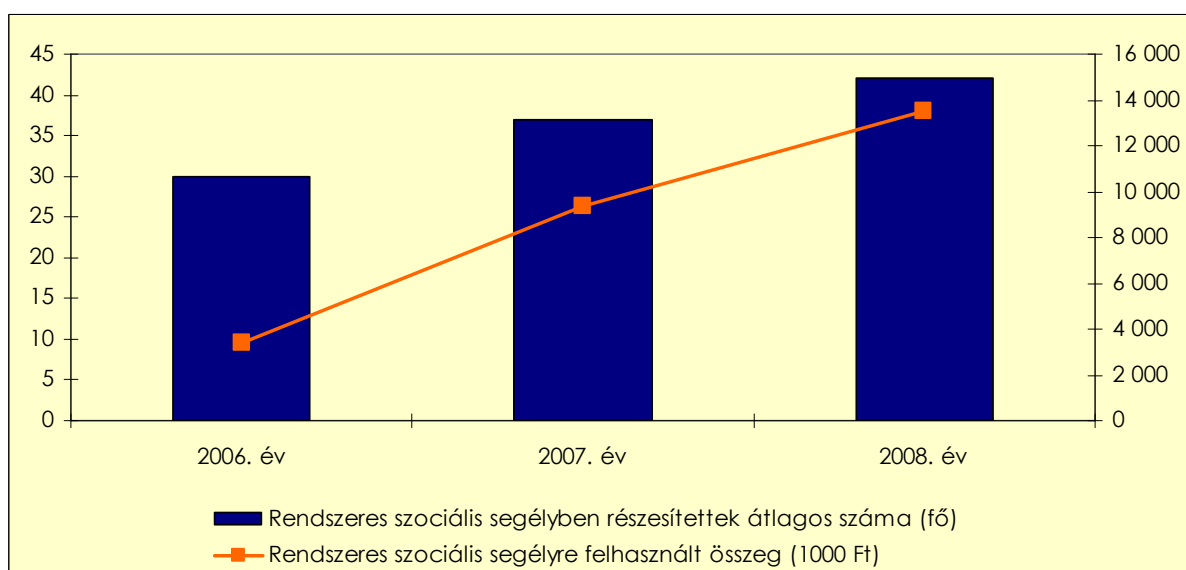


Forrás: KSH

A rendszeres szociális segélyben részesülők száma 2006-ban 30 fő volt, számuk 2008-ra 42 főre emelkedett. A szociális segélyre felhasznált összeg 2006-ban 3 430 000 Ft, 2007-ben 9 374 000 Ft, míg 2008-ban 13 529 000 Ft volt.

9. ábra

A rendszeres szociális segély mutatói



Forrás: KSH



A település természeti látványosságok közül kiemelendő a hat hektáros védett fekete fenyves erdő, melynek területén értékes és ritka lágyszárú növényfajok, valamint gazdag rovarállomány is fellelhető. A Hortobágyi Nemzeti Park minősítése alapján 300 ha természetileg védett terület is található a településen.

Néhány jellemző növény-, és állatfaj:

- növények: agár kosbor, pusztai csenkesz, borjúpázsit, kék perje, szentperje, lila kosbor, sárga nőszirm, enyves mécsvirág, fehér erdei szellőrózsa, magyar kökörcsin, debreceni torma, debreceni csormolya, mocsári angyalgyökér, nád, stb.
- madarak: gyurgyalag, füsti, parti- és molnárfecske, búbos vöcsök, bíbic, fehér gólya, szürke gém, fehér kócsag, aranyárga zöldike, stiglinc, házi veréb, mezei veréb, erdei pinty, gerle, stb.
- emlősök: vörös róka, mezei nyúl, őz, görény, ürge, hörcsög, pocok, vakond, sün, vaddisznó, denevér, borz, mókus stb.
- hüllők, kétéltűek, halak: kecskebéka, zöld levelibéka, ponty, csuka, keszeg, naphal, törpeharcsa, sügér, csík, gyík stb.
- rovarok: szitakötő, szöcske, méh, lepke, hangyák, pókok, gyíkok stb.

A terület rovarvilága is értékes és számottevő.

A község legjellemzőbb műemlék jellegű épülete a három építményből álló, több emeletes gabonátárolónak használt „tubus” magtár. Az egyedi műemlék együttest alkotó három terményszárító 1826-ban épült. A község szívében álló épületeket az 1900-as évek derekáig használták a gabona tárolására és szárítására.

A magtár épületekből kettő tubus alakú, galambdúc formájú, a harmadik fekvő, háromszintes épület. A tubus alakú magtárakba csigaköteles megoldással – lóvontatással – zsákokban juttatták fel a gabonát. Sajátos, eltolt szintű szellőzőrendszere keresztuzat technológiájú. Az önkormányzat 1992-ben megvásárolta az épületegyüttest és az Országos Műemléki Hivatallal közösen felújította. Ötven év után először újra búza került a tubusmagtárakba Monostorpályiban. A jövőben a műemlék jelentős turisztikai vonzerő lehet.

A tubus mellett megtekinthető a 18. századi református templom, amely fakazettás mennyezetével építészeti különlegesség. Kertjében ritka fafajták is megtalálhatók. A jelenlegi templom a régi Pál rendi apátok 12. századi, kéttornyú temploma helyén épült. Az ásatások folyamán megtalálták a régi templom maradványait.

A Bethlen u. 2. sz. alatti lakóház (tájház) mint a régi építészet emléke, szintén védett. Az épületben található a falusi életet bemutató használati tárgyak.



Törvényi háttér, általános célkitűzések

Jelen gazdasági program az Önkormányzati Törvény (1990. évi LXV. törvény) előírásai alapján, annak megfelelően készült, célja hogy meghatározza azokat a célokat és feladatokat, amelyek a Monostorpályi Község Önkormányzata által nyújtandó kötelező és önként vállalt feladatok biztosítását, fejlesztését szolgálják.

91. § (1) Az önkormányzat meghatározza gazdasági programját és költségvetését.

(2) A költségvetés összeállításának részletes szabályait az államháztartásról szóló törvény, a finanszírozás rendjét és az állami hozzájárulás mértékét az állami költségvetési törvény határozza meg.

(3) Az állami költségvetési tervezés önkormányzatokat érintő feladatait az államháztartásért felelős miniszter és a helyi önkormányzatokért felelős miniszter végzi.

(4) Az országgyűlési költségvetési döntéseket az önkormányzati érdekszövetségekkel lefolytatott egyeztetés után, a véleményük figyelembevételével kell meghozni.

(5) Az önkormányzat a költségvetési, a költségvetés teljesítési és szakmai tevékenységének bemutatására, értékelésére vonatkozó adatainak külön jogszabályban meghatározott körét legalább évente a helyben szokásos módon közzéteszi.

(6) A gazdasági program a képviselő-testület megbízatásának időtartamára, vagy azt meghaladó időszakokra szól. A gazdasági program az önkormányzat(ok) részére helyi szinten meghatározza mindazon célkitűzéseket, feladatokat, amelyek a költségvetési lehetőségekkel összhangban, a helyi társadalmi, környezeti, gazdasági adottságok átfogó figyelembevételével - a kistérségi területfejlesztési koncepcióhoz illeszkedve - az önkormányzat(ok) által nyújtandó kötelező és önként vállalt feladatok biztosítását, fejlesztését szolgálják. A gazdasági program tartalmazza különösen: a fejlesztési elképzeléseket, a munkahelyteremtés feltételeinek elősegítését, a településfejlesztési politika, az adó politika célkitűzéseit, az egyes közszolgáltatások biztosítására, színvonalának javítására vonatkozó megoldásokat, továbbá városok esetében a befektetés támogatási politika, városüzemeltetési politika célkitűzéseit.

(7) A gazdasági programot a képviselő-testület az alakuló ülését követő hat hónapon belül fogadja el, ha az egy választási ciklus idejére szól. Ha a meglévő gazdasági program az előző ciklusidőn túlnyúló, úgy azt az újonnan megválasztott képviselő-testület az alakuló ülését követő hat hónapon belül köteles felülvizsgálni, és legalább a ciklusidő végéig kiegészíteni vagy módosítani.

A Gazdasági Program jelen választási ciklus idejére szól, az Önkormányzat költségvetési lehetőségeivel összhangban, a gazdasági, környezeti adottságokhoz, valamint a Településfejlesztési Koncepcióhoz igazodva készült el.

A Gazdasági Program egy kiinduló, összegző jellegű megalapozása a helyi Településfejlesztési Koncepciónak. A Program fokozottabban összpontosít az önkormányzati feladatokra és pénzügyi lehetőségekre, míg a Koncepció komplexebb, átfogóbb képet ad a község továbbfejlesztésére vonatkozóan; projekteket dolgoz ki a társadalmi igények, és a térségfejlesztési célszerűség egyesítésével, meghatározza azokat az irányokat, amelyek mentén a település fejlődése megvalósulhat.



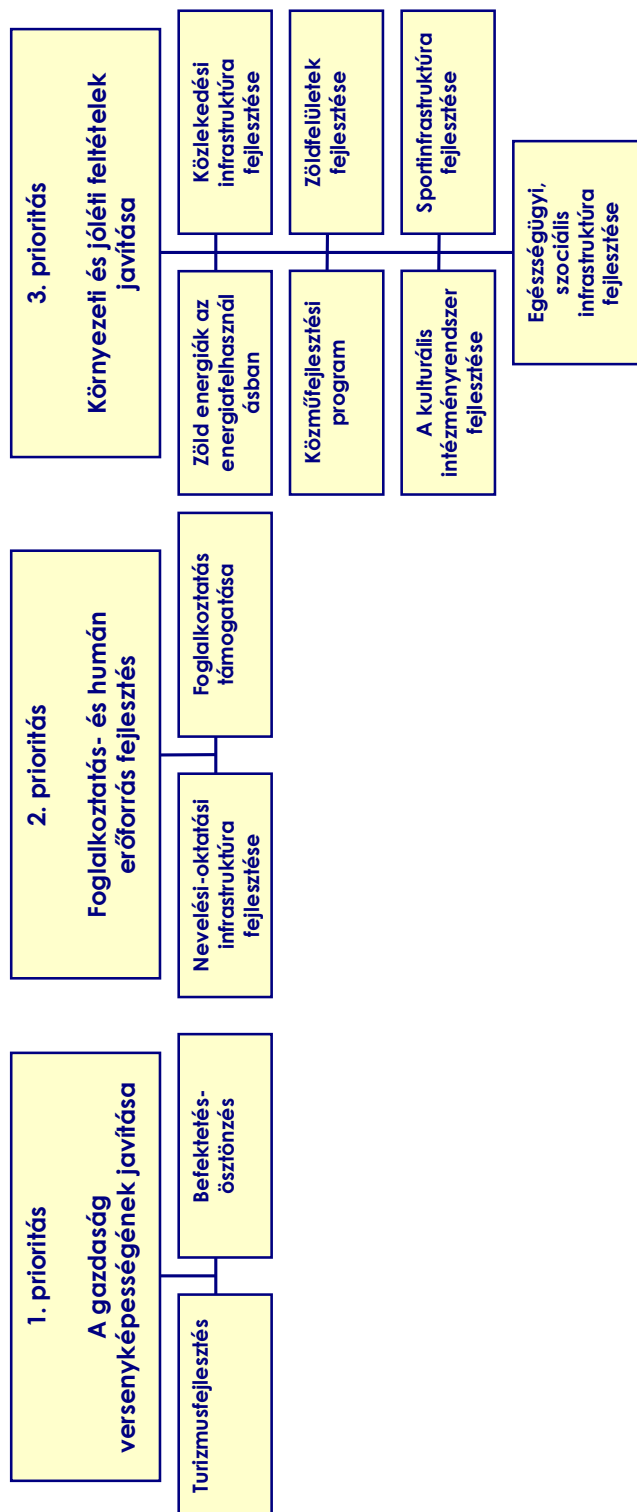
Monostorpályiban településfejlesztési célkitűzés a tiszta és egészséges környezet megteremtése, fejlett, biztonságos közlekedés biztosítása, minél szélesebb körű és magasabb színvonalú szolgáltatások nyújtása a lakosoknak, megfelelő lakáskörülmények, stabil és elérhető egészségügyi és szociális ellátás biztosítása, fejlett és jövedelmező gazdaság megteremtése, valamint a kis- és középvállalkozások erősítése - mindezen keresztül a versenyképesség növelése.

A jövőkép elérésének tervezett stratégiája sokoldalú, innovatív és versenyképes gazdaság kialakítása, a település kistérségi szerepkörének erősítése, továbbá az Európai Unió tagországból fakadó lehetőségek kihasználása. Mind a műszaki infrastruktúra, mind az oktatási intézmények léte és színvonalas működése alapvető ahhoz, hogy Monostorpályi vonzó legyen. Fejlődő pályára állításához elengedhetetlen, hogy az önkormányzat a társadalom minden szereplőjével – legyen az a gazdasági, vagy civil szektorban – párbeszédre és a kölcsönös előnyökön nyugvó együttműködésre törekedjen, a jogszabályok betartása mellett lehetőség szerint a helyi vállalkozóknak biztosítson minél több munkát.

A célkitűzések és az eszközrendszer elemeit figyelembe véve, a Gazdasági Program az alábbiakban megfogalmazott prioritásokat és intézkedéscsoportokat jelöli ki az Önkormányzat számára. A prioritás-intézkedéscsoport rendszer hierarchikusan egymás alá rendeződik, piramis-szerűen épülve fel. A prioritások és intézkedéscsoportok alatt helyezkednek el a konkrét intézkedések.



10. ábra
 Fejlesztési prioritások és intézkedéscsoportok Monostorpályiban





1. Prioritás: A gazdaság versenyképességének javítása

A prioritás azokat az intézkedéseket gyűjti össze, amelyek közvetlen hatást gyakorolhatnak a helyi gazdaság jövedelemtermelő képességére, a húzóágazatok megtelepedésére és fejlődésére. Az intézkedéscsoportok célja a vállalászási környezet javítása, elsősorban az infrastruktúra fejlesztése révén. A község versenyképességének, jövőbeni fejlődésének fontos eleme a befektetés-ösztönzés.

A gazdaság fejlesztésében fontos szerep jut a kis- és középvállalkozásoknak, amelyek rugalmasak és gyorsan alkalmazkodnak a piaci változásokhoz, jelentős szerepük lehet a településen a foglalkoztatottság javítása terén.

Intézkedéscsoportok

1.1. Turizmusfejlesztés

A falu határában néhány éve termálvizes kutat találtak, erre alapozva a tervek között szerepel a gyógy-turizmus beindítása.

A természeti adottságokra és látványosságokra épülő turizmust erősítheti a 3.2.2. fejezetben bemutatásra kerülő tervezett **kerékpárút**, továbbá az **erdei iskola létrehozása**. Az erdei iskola területén korábban kialakításra került vizesblokk, azonban a jövőbeni funkció betöltéséhez faházak megépítése szükséges.

Az idegenforgalmat kiszolgáló kereskedelmi szálláshelyek és vendéglátó egységek magánberuházások útján jöhetnek létre.

1.2. Befektetés-ösztönzés

Annak érdekében, hogy a település szerepe erősödjön a térségben, Monostorpályiban hangsúlyt kell fektetni a befektetés-ösztönzésre is.

Fontos egyrészt a befektetői kedv felkeltése, másrészt naprakész és megfelelő mélységű információkkal ellátva ösztönözni kell a befektetni szándékozókat.



Az önkormányzatok jelentős többségénél a helyi adó mértéke az 1990. évi C. törvény a helyi adókról alapján a maximális, a vállalkozói adóalap 2%-a. Monostorpályi Község Önkormányzata 1% mértékű iparűzési adóval (14/2010. (XII.15.) önkormányzati rendelet) kívánja a befektetési kedvet ösztönözni, az esetlegesen jelentősebb számú munkaerőt foglalkoztatni kívánó újonnan betelepülő vállalkozásoknak további adókedvezményt biztosítana.

A gazdaság eredményes működéséhez a meglévő intézmények közötti hatékony együttműködés is szükséges, a vállalati siker nemcsak a tulajdonostól és a munkaerőtől függ, hanem a közigazgatás színvonalától, a közintézmények működésétől is.



2. Prioritás: Foglalkoztatás- és humánerőforrás-fejlesztés

A prioritás azokat az intézkedéscsoportokat fogja össze, amelyek révén egyfelől növekedhet a foglalkoztatási szint, másfelől a foglalkoztatás biztonsága, tervezhetősége. Az Önkormányzat mindenképp az általa fenntartott oktatási intézményekben folyó minőségi munkát tudja befolyásolni, ugyanakkor aktív szerepet játszhat a minőségi munkaerő letelepülésének segítésében is.

Intézkedéscsoportok

2.1. Nevelési-oktatási infrastruktúra fejlesztése

A 2010/2011-es nevelési évben az óvoda tárgyi feltételei jelentősen javultak, szeptember elsejére befejeződött az óvodai épület felújítása.

A felújítási munkálatok során megvalósult az épület külső nyílászáróinak cseréje, az óvoda fűtésének leválasztása a szomszédos Damjanich utcai „Kisiskola” épületéről és önálló fűtés kialakítása, a csoportszobák parkettáinak csiszolása, lakkozása-, a fürdőszoba teljes felújítása, az összes belső helyiség meszelése, nyílászárók festése, a külső falak szigetelése, vakolása.

2010. szeptember elsejétől az intézmény egységes óvoda- bölcsődeként működik.

Az intézkedéscsoport célja a nevelési-oktatási intézményhálózat rekonstrukciója, az oktatás minőségi értelemben vett személyi és dologi fejlesztése annak érdekében, hogy a képzés megfeleljen munkaerőpiac által támasztott egyre magasabb követelményeknek.

2.1.1. Intézményrekonstrukció

Az intézkedés az **általános iskolai épületek felújítását, korszerűsítését** tartalmazza, kettős céllal: az oktatási feltételek javítása és a fenntartási költségek csökkentése érdekében.

A felújítások terén elsőrendű feladat a kötelező feladatot ellátó oktatási-nevelési intézmények működőképességének fenntartása, illetve a rendelkezésre álló forrásoknak megfelelően részleges vagy teljes rekonstrukciójuk, bővítésük.

Az Általános Iskola épületének szigetelése, nyílászáróinak cseréje, fűtéskorszerűsítése szükségessé vált az utóbbi években. Az iskola tornatermének elhasználandó parkettáját



sportpadlóra szükséges cserélni, továbbá az aszfaltborítású kézilabda pálya burkolata is felújításra szorul.

2.1.2. Az oktatás eszközszerének javítása

Az infrastrukturális környezetben túl a nevelés, az oktatás, a képzés minősége alapvetően a nevelés-oktatás humán és eszköz oldalától függ.

Az oktatási intézmények számos **eszköz beszerzését** tervezik, melyek elősegítik a gyermekek oktatását, testi-lelki fejlődését. Az eszközök hozzájárulnak az SNI-s tanulók képességfejlesztéséhez, az integrált oktatáshoz, a logopédiai és mozgáskoordinációs fejlesztéshez.

2.2. Foglalkoztatás támogatása

Monostorpályi foglalkoztatási helyzetképét jelentősen meghatározza a település humán erőforrása és a makrogazdasági folyamatok. Az országos és regionális tendenciáknak megfelelően a településen is meglehetősen alacsony a foglalkoztatottak aránya a teljes népességben belül. Az inaktív keresők csoportjába tartoznak a nyugdíjban vagy nyugdíjszerű járadékban (például rokkantsági ellátás) és az anyasági támogatásban részesülők. Magas az eltartottak aránya, amelybe a tanuló gyerekek mellett a háztartásbeliek tartoznak.

2.2.1. Munkahelyteremtés feltételeinek elősegítése

A **befektetések ösztönzésével** kívánja az Önkormányzat a községet vonzóvá tenni újabb munkahelyteremtő vállalkozások, befektetők számára. Megfelelő településmarketing tevékenységgel jelentősen ösztönözhető a vállalkozási kedv. Cél a munkaerő kínálat és – kereslet összehangolása, Monostorpályi vállalkozásbarát településsé fejlesztése, egyrészt az adókedvezmény biztosítása révén, másrészt a gazdaságfejlesztés fejezetben bemutatott módokon.

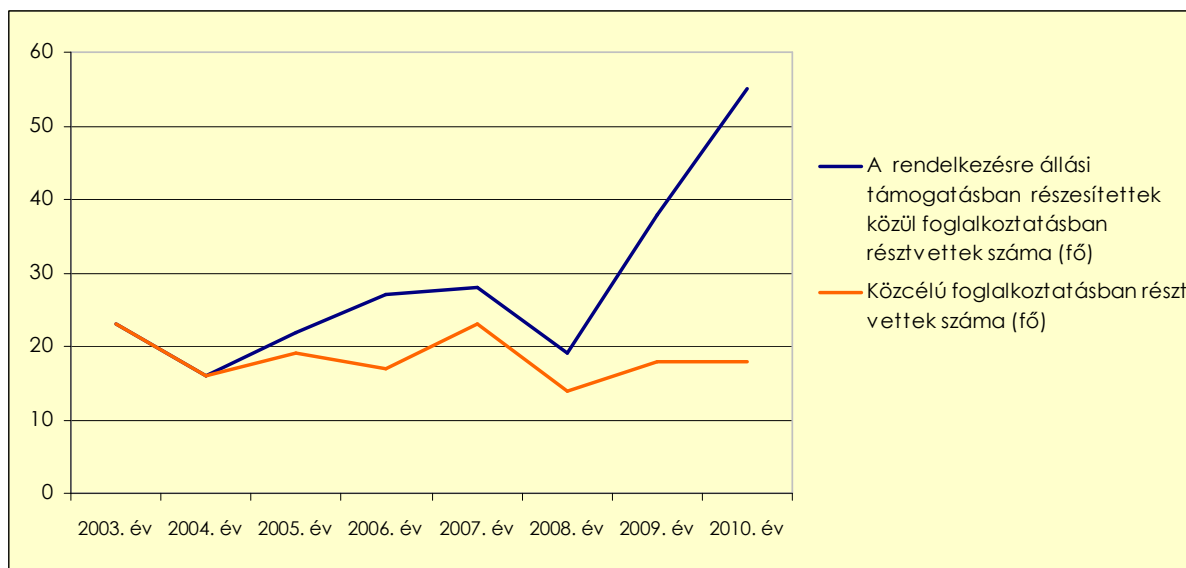


2.2.2. Közmunkaprogram

A közcélú foglalkoztatásban részt vettek száma a 2003 és 2008 közötti időszakban 23 főről 14 főre csökkent, 2010-ben 18 fő volt. A rendelkezésre állási támogatásban részesítettek száma 2010-ben túllépte az 50 főt. A közcélú foglalkoztatásra fordított kiadások összege 4 299 000 Ft volt 2008-ban, azonban kiemelendő, hogy 2006-ban meghaladta a 6 000 000 Ft-ot.

11. ábra

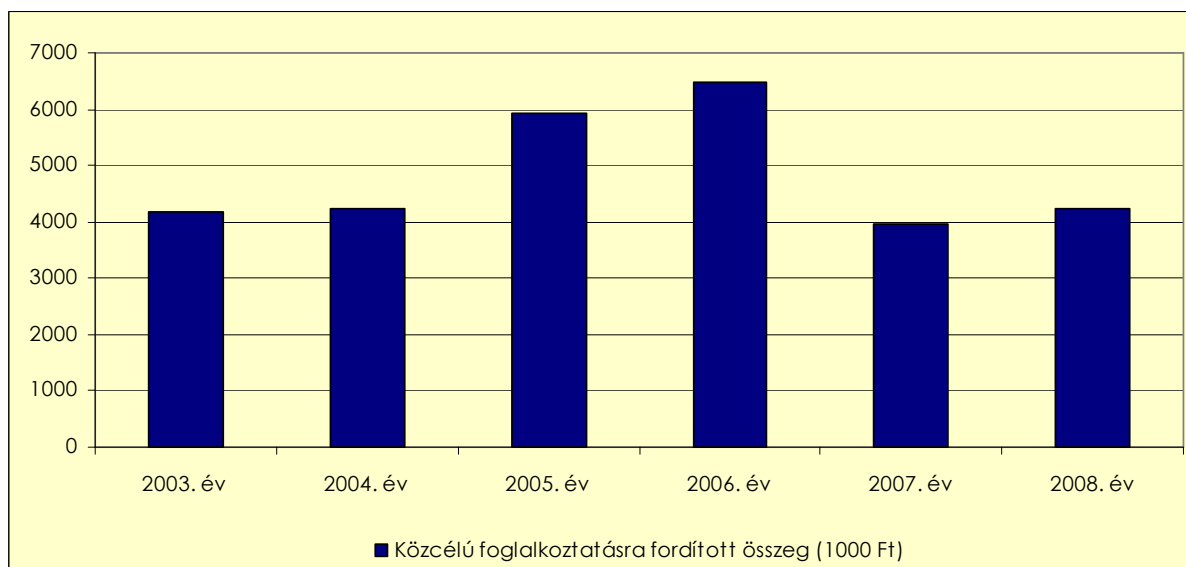
A közcélú foglalkoztatottak száma (2003-2010)



Forrás: KSH

12. ábra

A közcélú foglalkoztatásra fordított kiadások 2003-2008



Forrás: KSH



A közmunkaprogram keretében az Önkormányzat a 2010. évben átlagosan 30 főt foglalkoztatott, számukat a munkaügyi központ közreműködésével a 2011-es évben 34-re szeretné növelni, akik 95 %-os támogatással rendelkeznek. Tervek között szerepel további 70 %-os támogatottságú személyek hosszú távú (akár 1 évig tartó) foglalkoztatása.



3. Prioritás: Környezeti és jóléti feltételek javítása

A településen lakók életminőségét jelentősen meghatározzák a közüzemi és egyéb infrastrukturális feltételek.

Annak érdekében, hogy a község megfeleljen a XXI. század talán legfontosabb kihívásának, a lakosság számára a lehető legjobb minőségű életfeltételeket kínálja, a Gazdasági Program célrendszerében meg kell jelennie a természeti és épített környezettel, a jólét közösségi feltételeit biztosító intézmény-rendszerrel foglalkozó elemeknek.

Intézkedéscsoportok

3.1. Zöld, megújuló energiák beépítése az intézmények energiafelhasználásába

Az intézkedés célja a **község minden intézményében megújuló energiák hasznosításának bevezetése**. Jelenleg egyetlen közintézmény sem rendelkezik ilyen típusú energiafelhasználási rendszerrel.

A megújuló energiák abszolút felhasználásának és arányának növelése egyaránt stratégiai prioritásként kezelendő, tekintettel arra, hogy Magyarország energia-felhasználásában részarányuk jelenleg viszonylag alacsony, és e mellett a hazai fosszilis energiahordozó-készlet és -termelés is korlátozott, így az ország importfüggősége az elsődleges (primer) energiahordozók (uránérc, földgáz, kőolaj) tekintetében nagyon magas, meghaladja a hazai energiaszükséglet 75 %-át.

Az intézkedés az energiaigényt helyi, megújuló energiaforrásokból kielégítő beruházások megvalósulását célozza, a fűtési rendszerek megújuló energia alapon történő teljes vagy részleges energiaellátását, első sorban az Önkormányzat intézményeiben.

Az un. „tanító föld” mérete lehetőséget ad **briket üzem létrehozására**. A briket üzem mellett **napelem-park** építését tervezi az Önkormányzat, amely megépülése után minden közintézmény –esetlegesen a közvilágítás – villamos-energia ellátását biztosíthatná. A tervezett fejlesztések jelentősen csökkentenék a közüzemi költségeket megújuló energiák révén.



3.2. Közlekedési infrastruktúra fejlesztése

Az intézkedés célja az infrastruktúra fejlesztése, amely által jelentősen növekedhet Monostorpályi versenyképessége. Az infrastrukturális beruházások által javulhat a település népességmegtartó képessége, növekedhet az új betelepülők vonzása a lakókörnyezet minőségi változása következtében.

Az infrastrukturális ellátottság a helyi kis és középvállalkozások, továbbá a működő tőke vonzásában is meghatározó tényező, továbbá az intézmények és a társadalmi tőke vonatkozásában is jelentős befolyást gyakorol. A megfelelő feltételek biztosítása által növekszik a foglalkoztatottság a településen, melynek következtében nő a regionális, a térségi és a városi jövedelem, mindezen által a lakosság életszínvonala és életminősége jelentős mértékben javul.

3.2.1. Közút- és járdaépítés, -rekonstrukció

Monostorpályiban alig található **járda, pedig a település számos utcáján indokolt lenne** a kialakítása. Ezek az utcák: A Kossuth Lajos, Bajcsy-Zsilinszky Endre, Vasvári Pál, Vörösmarty Mihály, Arany János, Bocskai István, Liszt Ferenc, Sziget, Rákóczi Ferenc, Hajnal, Béke, Rózsa Ferenc, Damjanich, Marx Károly, Arany János, József Attila utcák, továbbá a Rákóczi köz.

A **belterületi utak esetében aszfaltfelújítás** szükséges a Debreceni és Vasvári Pál utcákon. Útalappal rendelkezik a Bocskai, Arany János és Liszt Ferenc utca, melyeknek lefedése szükséges.

Az Ady Endre, József Attila, Bartók Béla, Rákóczi, Béke, Vörösmarty és Létai /folyó mellett/ utcák szilárd burkolattal nem rendelkeznek, melyek építése nem halasztható.

3.2.2. Kerékpárút építés

A település jelenleg kerékpárúttal nem rendelkezik. Hosszúpályi és Monostorpályi között a **Létai úton** indokolt lenne kerékpárút kialakítása a létavértesi határátkelő következtében megnövekedett gépjárműforgalom miatt. Szükséges lenne továbbá a **Bajcsy-Zsilinszky utcától a Kossuth utcán keresztül** a Létai útig a létesítmény megépítése, mivel ezen az útszakaszon helyezkedik el számos közintézmény, az orvosi rendelő, az óvoda, az iskola, a templom, több kereskedelmi egység is, valamint a Tubus Magtárak, mint turisztikai látnivaló.



A közlekedés fejlesztésének alapvető feladata a hiányzó közlekedési létesítmények, mint a tervezett kerékpárút létrehozása.

Az intézkedés közvetlen célja a településen a biztonságos kerékpáros közlekedés lehetőségének megteremtése, a baleseti veszélyforrások csökkentése, a motorizáció okozta környezetszennyezés mérséklése. A fejlesztés első sorban a közlekedésbiztonságot javítaná, nagy mértékben hozzájárulna a lakosság életszínvonalának emeléséhez, segítené eljutásukat munkahelyükre, az oktatási és nevelési intézményekbe, javítaná a település összképét, növelné turisztikai vonzerejét.

3.2.3. Buszmegálló fejlesztése

Monostorpályiban jelenleg 1-1 db - felújításra szoruló - buszváró épület található a Postánál és a Létai úton, a Létai úton azonban további 2 új létesítésére is szükség van. Az óvodánál kijelölt megállóhely található, azonban ez sem rendelkezik fedett épülettel. Összesen **7 db buszváró épület megépítése** szükséges.

3.3. Közműfejlesztési program

3.3.1. Csatornahálózat fejlesztése

A településen az ingatlan tulajdonosok többségében elszivárgó aknába gyűjtik a szennyvizet, ami fokozott környezetterhelést és egészségügyi kockázatot jelent. A probléma megoldására három település, Hosszúpályi, Monostorpályi és Hajdúbagos együtt pályázott a Környezet és Energia Operatív Program keretében. Sikeres második forduló pályázat esetén a kivitelezés 2011-ben kezdődhet meg és 2012 végére már az előírásoknak megfelelő folyékony hulladékkezelés valósulhat meg a három településen. A fejlesztéssel a három községben élő 10 ezer lakos életkörülménye javulhat. A három település közül Hajdúbagason és Monostorpályiban eddig egyáltalán nem volt csatornahálózat. Hosszúpályiban részleges (12%) a hálózat kiépítettsége és egy elavult tisztítótelep üzemel.

A programban a három településen összesen 2981 db ingatlan szennyvízcsatornázása valósítható meg, melyhez 77 kilométer szennyvíz gerinc- és bekötő vezeték és egy napi 1000 m³ kapacitású körzeti tisztítótelepet szükséges megépíteni.



3.3.2. Csapadékvíz és felszín alatti vizek elvezetésének fejlesztése

A belvízvédelem fokozott fontosságú a település esetében. 2010 decemberében I. fokú készültség elrendelése vált szükségessé. A **belvíz probléma megoldása kiemelt jelentőségű az egész település területén**, a Vasvári Pál, Bajcsy-Zsilinszky, Táncsics Mihály és Rózsa Ferenc utcákon azonban tovább nem halasztható.

A korszerű vízelvezetés megoldása megelőzné, ill. csökkentené a magán- és közvagyonot egyaránt fenyegető belvizeket. A projekt megvalósulása az élet- és vagyonbiztonságot, és első sorban az épített környezet védelmét szolgálja.

3.3.3. Közvilágítás rekonstrukciója

A település egész területén szükséges a közvilágítás megújítása. A közvilágítás fontos szerepet tölt be a közbiztonság, a bűncselekmények megelőzése és a közlekedésbiztonság szempontjából is. A közvilágítás energiahatékony megújítása révén az Önkormányzat jelentős költségeket takaríthat meg, melyeket egyéb fejlesztési célokra fordíthat.

3.4. Zöldfelületek fejlesztése

3.4.1. Környezetvédelmi Program készítése

Monostorpályi Község Önkormányzata jelenleg nem rendelkezik környezetvédelmi programmal, azonban annak elkészítése szükséges.

A települési környezetvédelmi program készítését a környezetvédelmi törvény 46. §-ának (1) bekezdése írja elő. A törvény szerint:

„A települési önkormányzat ... a környezet védelme érdekében

- az illetékességi területére önálló települési környezetvédelmi programot dolgoz ki, melyet képviselő-testülete, közgyűlése hagy jóvá;
- a lakosságot tájékoztatja szükség szerint, de legalább évente;
- a programot szükség szerint – de legalább két évente – felülvizsgálja;
- a jóváhagyott feladatokat a település rendezési terveinek jóváhagyása során, illetve az önkormányzat által hozott más határozat meghozatalával – szükség esetén önkormányzati rendelet megalkotásával – végrehajtja.



A program megalapozásához feltétlenül szükséges a jelenlegi állapot lehetőség szerinti minél teljesebb bemutatása, értékelése, melynek ismeretében lehet meghatározni az elérendő környezetvédelmi célokat, célállapotokat. A célok, célállapotok ismeretében lehet definiálni az azokhoz vezető feladatokat, programokat és a megvalósításához szükséges erőforrásokat.

3.4.2. A települési zöldfelületek, parkok fejlesztése

Jelenleg a község két kijelölt parkkal rendelkezik, az egyik a Hősök parkja emlékkert, a másik a Tubusnál található park. A Debreceni utcán és a Kossuth utcán korábban telepített fák előregedtek, megújításuk szükséges.

A település parkosítási programja készül.

3.4.3. Játsszótér építése

A településen játszótér nem található, azonban jelentős igény mutatkozik a kialakítására. A szabadidő hasznos eltöltésére irányuló fejlesztési törekvések fontos szerepet játszanak a települési versenyképesség növelésében, a népességmegtartó erő fokozásában. A játszótér kialakítására a régi bölcsőde udvara alkalmas.

3.4.4. Piac kialakítása

Piaci árusításra terület kijelölése szükséges. A kijelölt piac fontos a településkép kialakítás szempontjából, továbbá lehetőséget teremt a piaci árusítás törvényes kereteinek betartására is. A bővülő helyi szolgáltatások hozzájárulnak Monostorpályi népességmegtartó képességének erősítéséhez is.

3.5. Egészségügyi, szociális infrastruktúra megújítása

3.5.1. Egészségügyi, szociális intézményhálózat infrastrukturális fejlesztése

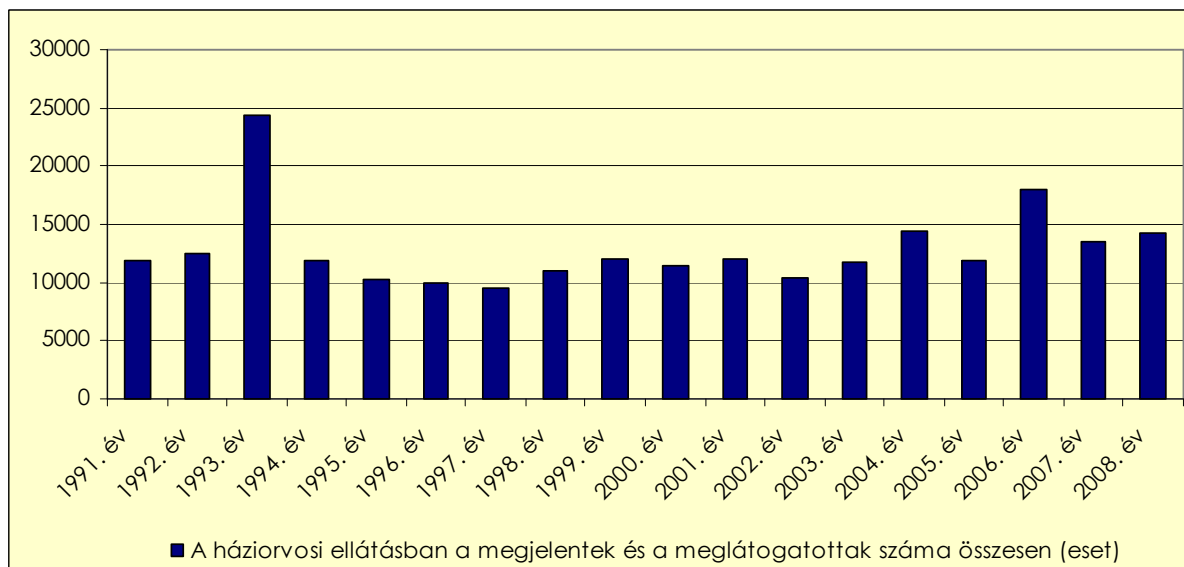
A hivatalban dolgozó 11 alkalmazott számára nincs elegendő hely, így a **polgármesteri hivatal bővítése** szükséges, amely a rendelkezésre álló hely szűkössége miatt kizárólag emeletráépítéssel oldható meg.



Az **orvosi rendelő épületének teljes külső megújítása** elengedhetetlen, továbbá a villamoshálózat is rekonstrukcióra szorul.

13. ábra

Háziorvosi ellátottság (1991-2008)



Forrás: KSH

3.5.2. Intézmények akadálymentesítése

Az akadálymentesség az épített környezet alapvető tulajdonsága kell hogy legyen. Ez teszi lehetővé, hogy az emberek részt vegyenek azokban a társadalmi és gazdasági tevékenységekben, amelyek kiszolgálására az épített környezet létesült.

Az 1997. évi LXXVIII., az épített környezet alakításáról és védelméről szóló törvény 2.§-a alapján az épített környezet akkor akadálymentes, "ha annak kényelmes, biztonságos és önálló használata minden ember számára biztosított, ideértve azokat az egészségkárosodott egyéneket vagy ember csoportokat is, akiknek ehhez speciális létesítményekre, eszközökre, illetve műszaki megoldásokra van szükségük." Az akadálymentesítés kiindulópontja tehát a különleges igények (fogyatékossgal élő személyek szükségletei) kielégítésének szempontja speciális eszközök, berendezések, műszaki megoldások alkalmazásával. Az ilyen tervezés gyakorlásával az épületek használói köre bővül a fogyatékossgal élő személyekkel, ugyanakkor így olyan létesítmények jönnek létre, amelyek más használóknak is kényelmesebbek, biztonságosabbak.



Fizikai akadálymentesítés részben megvalósult a Polgármesteri Hivatalban, az Öregek Napközi Otthonában, az Általános Iskolában, továbbá a családsegítő szolgálat épületében. **Kiemelt fontosságú minden intézményben mind a fizikai, mind az infokommunikációs akadálymentesítés** megvalósítása.

3.5.3. Használaton kívüli épületek és területek hasznosítása

Az un. „tanító föld” jelenleg közművekkel nincs ellátva, a területén **napelem-park**, illetve **briket üzem** tervezett.

A „Kolo iskola” helyén lehetőség van **betonüzem létrehozására** - a betonüzem a „tanító földön” is létrejöhet -, ahol a közmunkaprogramban résztvevők elkészíthetik a tervezett járdák kialakításához szükséges elemeket. A kertben az önkormányzati **konyhakat kiszolgáló gazdaság** létrehozása tervezett, továbbá felújítást követően a **szolgálati lakást bérbe** lehet adni. Munkahelyteremtő vevő esetén megfontolandó az épület értékesítése.

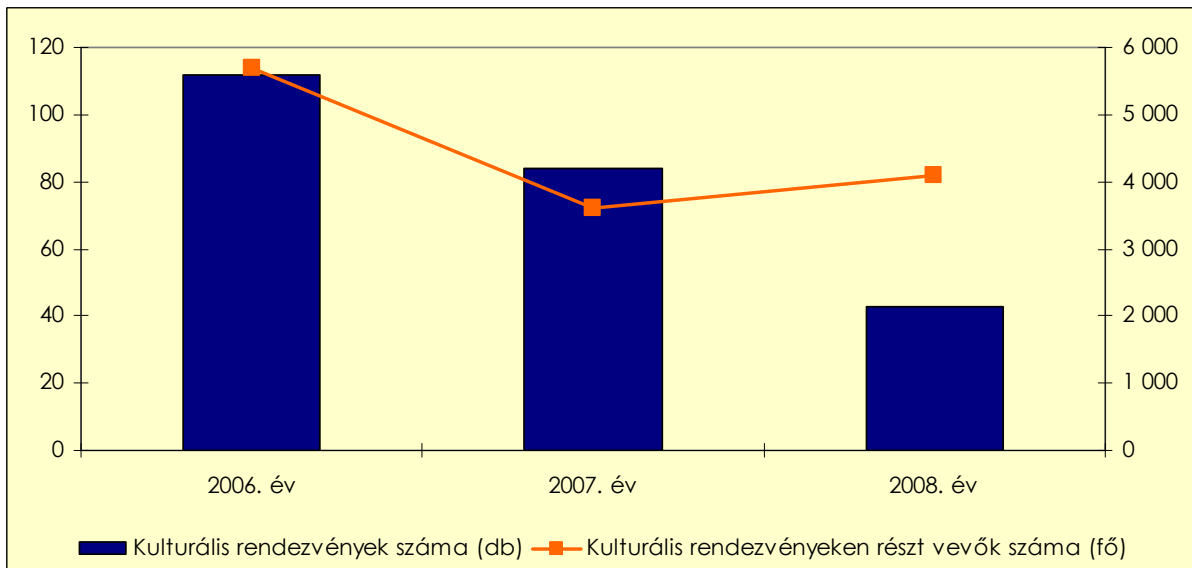
A **régi orvosi rendelő és szolgálati lakás** épülete külső teljes felújítását és a fűtése korszerűsítést követően lehetőséget teremt arra, hogy a településen működő **civil szervezetek irodával** és próbák megtartására alkalmas helyiséggel rendelkezzenek. Ez csak abban az esetben lehetséges, ha megfelelő forrást talál rá az Önkormányzat rövid időn belül, ellenkező esetben le kell bontani, a helyét közösségi célra hasznosítani.

A kulturális rendezvények száma a 2006-2008 közötti időszakban 112-ről 43-ra csökkent, azonban a rendezvényeken résztvevők száma nem változott, amely tény igazolja, hogy jelentős igény mutatkozik a különböző szervezetek által végzett tevékenységre, többek között a megrendezett eseményekre.



14. ábra

Kulturális rendezvények (2006-2008)

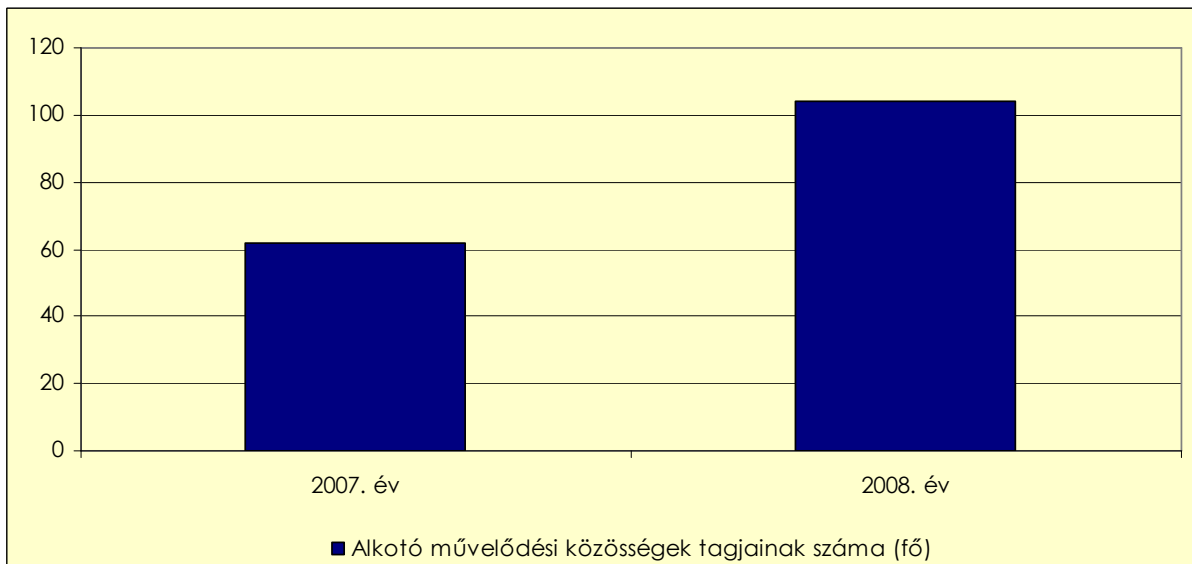


Forrás: KSH

2007 és 2008 között az alkotó közösségek száma 4-ről 5-re, tagjaiknak száma 62-ről 104 főre nőtt.

15. ábra

Alkotó művelődési közösségek száma (2007-2008)



Forrás: KSH

A **Kossuth iskola** épületének felét le szükséges bontani. A megmaradó épületrész, a nyílászárók, fűtésrendszer- és villamoshálózat korszerűsítést követően a polgárőrség és a



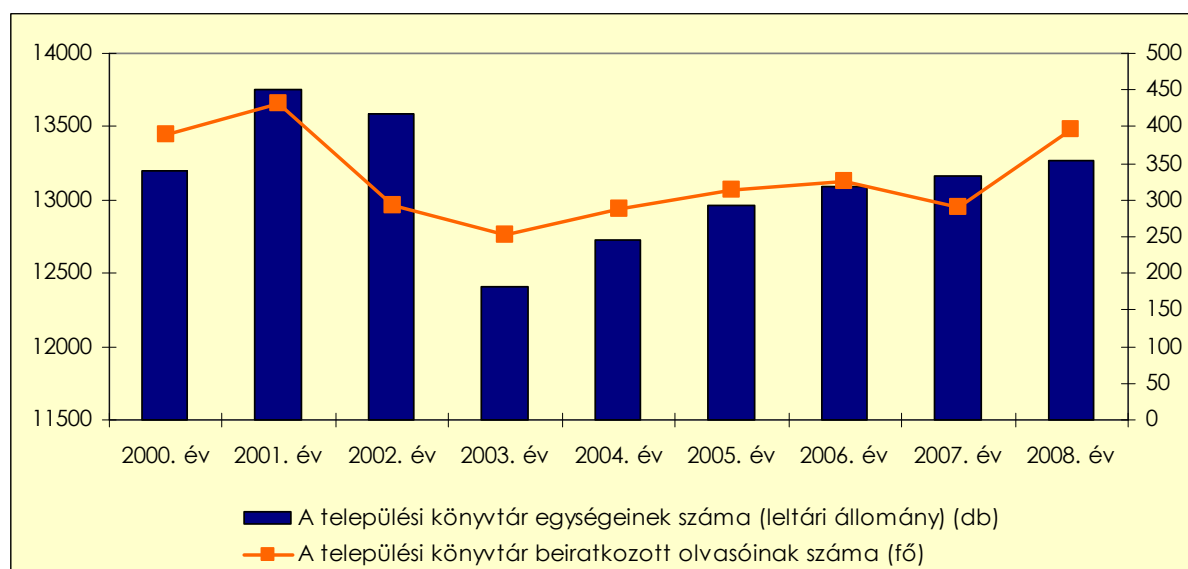
körzeti megbízott irodájának biztosíthat helyet. A lebontott épületrész helyén lehetőség nyílik **parkoló kialakítására.**

3.6. A kulturális intézményrendszer fejlesztése

A meglévő **Művelődési Ház külső homlokzatának felújítása, szigetelése, héjazatának cseréje vált szükségessé**, fűtési rendszer- és villamoshálózat felújítással kiegészítve. Az energiahatékonysági beruházás szintén jelentős többlet-megtakarítást jelenthet az Önkormányzat számára. Az épület belsejében hidegburkolási munkák és a színpad felújítása szükséges. Az épület Teleház létrehozásával **Integrált Közösségi Szolgáltató térré alakítható.**

16. ábra

A települési könyvtár kihasználtsága (2000-2008)



Forrás: KSH

3.7. Sportinfrastruktúra fejlesztése

A sportinfrastruktúra fejlesztése nélkülözhetetlen a települési versenyképesség erősítése szempontjából. A szabadidő hasznos eltöltésére lehetőséget kínálva a közösségi élet egyik színtere lehet, kiemelendő továbbá a sport általános lakossági egészségi állapotra gyakorolt hatása.

A kijelölt sportpálya jó állapotú, azonban az iskola udvarán található aszfalt borítású pálya és fűves pálya rekonstrukciója tovább nem halasztható.



Összegzés

Jelen Gazdasági Program célja Monostorpályi Község gazdasági hatékonyságának, jövedelemtermelő-képességének támogatása. Cél a szolgáltatások, a turizmus, a környezetvédelem fejlődésével a település vonzerejének és versenyképességének javítása.

A célkitűzések megvalósításakor az Önkormányzat feladata, hogy az egyes elképzelések úgy valósuljanak meg, hogy azok a legfőbb célként meghatározottakat segítsék és járuljanak hozzá a részcélok megvalósításához.

A Gazdasági Program megvalósításának eredményei az alábbi indikátorokkal mérhetőek:

- a népességszám változása, a vándorlások alakulása
- létrehozott és megőrzött munkahelyek száma
- új vállalkozások száma
- a térségbe látogató turisták és az általuk eltöltött vendégéjszakák számának változása
- elnyert pályázati támogatások összege

A programban meghatározott célok, elképzelések megvalósításához az Önkormányzatnak kell a szükséges anyagi eszközöket biztosítani. Az anyagi eszközök megteremtéséhez szükség van:

- első sorban a pályázati lehetőségek felkutatására,
- az Önkormányzat sajátosságainak kihasználása alapján új lehetőségek keresésére, illetve a meglévő anyagi források nagyobb mértékű kihasználására.

A tervezett fejlesztésekhez rendelhető pályázati források



Céltípus	Forrás	Igényelhető támogatás	Támogatási intenzitás	A pályázat benyújthatósága
1.1. Turizmusfejlesztés	137/2008. (X. 18.) FVM rendelet - az Európai Mezőgazdasági Vidékfejlesztési Alapból a turisztikai tevékenységek ösztönzéséhez nyújtandó támogatások részletes feltételeiről	maximum 200 000 Euro (3 egymást követő pénzügyi évben összesen)	65%	2011. május 1. és 2011. május 31. között.
2.1.1. Intézményrekonstrukció	Oktatási-nevelési intézmények fejlesztése ÉAOP-4.1.1.	minimum 50 millió, maximum 350 millió Ft	95%	2011. I. negyedévtől
2.1.2. Az oktatás eszközrendszerének javítása	Helyi hő és hűtési igény kielégítése megújuló energiaforrásokkal - KEOP-2011-4.2.0/B	minimum 1 millió, maximum 1 milliárd Ft	85%	2011. március 1-től
3.1. Zöld, megújuló energiák beépítése az intézmények energiafelhasználásába	A helyi önkormányzatok fejlesztési feladatai – Területi kiegyenlítést szolgáló önkormányzati fejlesztések támogatása - TEKI	maximum 200 millió Ft	75-85%	nincs adat
3.2.1. Közút- és járdaépítés, -rekonstrukció	Kerékpárforgalmi hálózat fejlesztése - ÉAOP-3.1.3/A-11	minimum 50 millió Ft, maximum 300 millió Ft	85-90%	A pályázatok benyújtása 2011. március 1. – 2012. március 29. közötti folyamatos az alábbi értékelési szakaszok meghatározásával: 2011. július 28. ; 2011. szeptember 6. ; 2011. november 30. ; 2012. március 29.
3.2.2. Kerékpárút építés				
3.2.3. Buszmegálló fejlesztése	135/2008. (X. 18.) FVM rendelet - az Európai Mezőgazdasági Vidékfejlesztési Alapból a falumegújításra és -fejlesztésre igénybe vehető támogatások részletes feltételeiről	maximum 200 000 Euro (3 egymást követő pénzügyi évben összesen)	100%	2011. május 1. és 2011. május 31. között. 2011. október 1. és 2011. október 31. között.
3.4.2. A települési zöldfelületek, parkok fejlesztése				
3.4.3. Jégtörő építése				
3.4.4. Piac kialakítása				
3.3.2. Csapadékvíz és felszín alatti vizek elvezetésének fejlesztése	Környezeti értékek védelme, környezetbiztonság - ÉAOP-5.1.2.	minimum 5 millió, maximum 1 milliárd Ft	90%	2011. I. negyedévtől
3.5.1. Egészségügyi, szociális intézményhálózat infrastruktúrális fejlesztése	Egészségügyi intézmények fejlesztése - ÉAOP-4.1.2.	minimum 10 millió Ft, maximum 600 millió Ft	95%	2011. II. negyedévtől
3.5.2. Intézmények akkordlymentesítése	Akkordlymentesítés - ÉAOP-4.1.5.	minimum 5 millió Ft, maximum 30 millió Ft	95%	2011. I. félévtől
3.6. A kulturális intézményrendszer fejlesztése	112/2009. (VIII. 29.) FVM rendelet - az Európai Mezőgazdasági Vidékfejlesztési Alapból nyújtandó, a vidéki gazdaság és lakosság számára nyújtott alapszolgáltatások körében az integrált közösségi és szolgáltató tér kialakítására és működtetésére igénybe vehető támogatások részletes feltételeiről	maximum 200 000 Euro	100%	nincs adat



I. 137/2008. (X. 18.) FVM rendelet az Európai Mezőgazdasági Vidékfejlesztési Alapból a turisztikai tevékenységek ösztönzéséhez nyújtandó támogatások részletes feltételeiről

A támogatás tárgya

3. § (1) E rendelet alapján támogatás vehető igénybe az alábbi célterületeken:

a) a falusi turizmushoz kapcsolódó minőségi magán szálláshelyek és kapcsolódó szolgáltatások kialakítása, már működő szálláshelyek bővítése, korszerűsítése, akadálymentesítése, szolgáltatásainak fejlesztése, kivéve a kereskedelmi és a fizetővendéglátó szálláshelyek osztályba sorolásáról, valamint a falusi szálláshelyek minősítéséről szóló 45/1998. (VI. 24.) IKIM rendelet 1. számú melléklete alapján működő kereskedelmi szálláshelyeket, valamint a 3. számú mellékletének I. pontja szerinti fizetővendéglátó szálláshelyeket

b) a vidéki térségekben az ifjúsági turizmushoz kapcsolódó minőségi szálláshelyek és kapcsolódó szolgáltatások kialakítása, már működő egységek bővítése, korszerűsítése, akadálymentesítése és szolgáltatásainak fejlesztése

c) szálláshelyhez nem feltétlenül kötött - a vidéki települések természeti erőforrásaira, mezőgazdasági, erdő-, vad- és halgazdálkodási adottságaira, közösségi-kulturális és gasztronómiai örökségére, nemzeti tájházakra, skanzenekre, borpincékre, mint vonzerőre épülő - minőségi és komplex agro- és ökoturisztikai szolgáltatások kiépítése, már működő szolgáltatások bővítése, korszerűsítése, fejlesztése és marketingje, a foglalkoztatást előmozdító fejlesztése az alábbi területeken:

ca) alkalmi falusi, agroturisztikai szolgáltatások,

cb) ökoturisztikai szolgáltatások,

cc) lovas turisztikai szolgáltatások,

cd) vadászati turizmushoz kapcsolódó szolgáltatások,

ce) erdei turizmushoz és természetjáráshoz kapcsolódó szolgáltatások,

cf) horgász turisztikai szolgáltatások,

cg) borturisztikai szolgáltatások,

ch) kerékpáros turizmushoz kapcsolódó szolgáltatások,

ci) vízi turizmushoz kapcsolódó szolgáltatások,

cj) a cc)-ci) pontokban meghatározott szolgáltatásokhoz kapcsolódó gasztronómiai szolgáltatások.

(2) Az e rendelet szerinti támogatás természeti és környezeti értékeket károsító, valamint ezen értékek hozzáférhetőségét korlátozó sportturisztikai tevékenység (pl. terepmotor, quad, downhill terepkerékpározás) céljára, valamint egyéni vállalkozók és gazdálkodó szervezetek gazdaságon belüli fejlesztéséhez nem vehető igénybe.



(3) Az e rendelet alapján támogatható tevékenységek és elszámolható kiadások az alábbiak:

a) a Vhr. 30. §-ában foglaltaknak megfelelő építés, épületfelújítás, -korszerűsítés, épületgépészet;

b) a 3. számú *mellékletben* nem szereplő, a szálláshelyek, szolgáltatások működését szolgáló berendezési tárgyak, eszközök;

c) a 2. számú melléklet I. és II. pontjában szereplő infrastrukturális és rekreációs fejlesztések kiépítéséhez kapcsolódó beszerzések;

d) a horgászati cél esetén árnyékot adó, és a helyi vízgazdálkodási és talajadottságoknak megfelelő fa fajok telepítése;

e) a szolgáltatás működtetéséhez szükséges minősítési eljárás díja;

f) a Vhr. 31. §-ában meghatározott egyéb elszámolható kiadások.

II. Oktatási-nevelési intézmények fejlesztése - ÉAOP-2009-4.1.1/A

A fenntartók kizárólag az alábbi oktatási intézmények feladatellátási helyének/helyeinek fejlesztésére nyújthatnak be pályázatot:

a) általános iskola;

b) szakiskola (nem támogathatók gyakorlati helyek/műhelyek fejlesztésére irányuló infrastrukturális beruházások); gimnázium, szakközépiskola (gyakorlati helyek/műhelyek, diákotthon, kollégium fejlesztésére irányuló infrastrukturális beruházás nem támogatható);

d) alapfokú művészetoktatási intézmény (nem pályázhatnak kizárólag alapfokú művészeti oktatást végző feladatellátási helyek, illetve azok az alapfokú művészeti oktatást végző intézmények, ahol más közoktatási alaptevékenység ellátása nem történik.)

e) a 1993. évi LXXIX. törvény 21. §-ában felsorolt pedagógiai szakszolgálatok intézménye, amennyiben tevékenységét többcélú intézmény keretében látja el, úgy, hogy a szakszolgálat a közoktatási intézménnyel intézményegységet alkot;

f) a 1993. évi LXXIX. törvény 22. §-ában felsorolt pedagógiai szakmai szolgáltató intézmény, amennyiben a szakmai szolgáltató tevékenységet többcélú intézmény keretében látja el, úgy, hogy a szakmai szolgáltató a közoktatási intézménnyel intézményegységet alkot.

g) többcélú intézmények (1993. évi LXXIX. törvény 33.§), az a.) - h.) pontokban felsorolt feladatellátási helyeikre.



Támogatható tevékenységek köre

A pályázatokkal szemben jogosultsági kritérium, hogy beruházással érintett feladatellátási helyen meg kell valósulnia legalább egy önállóan támogatható tevékenységnek. Ez alól kivételt képeznek az önálló feladatellátási helyen található (más közoktatási oktatási alapfunkciót nem ellátó) tornaterem, tornacsarnok fejlesztése, ill. közoktatási intézmények konyháinak fejlesztése (figyelemmel a Pályázati Útmutató C.1.2./6. pontjában foglaltakra), de ezen esetben is ugyanazon pályázat keretében egyéb feladatellátási helyen legalább egy alaptevékenység vállalása kötelező!

Minden beruházással érintett feladatellátási hely esetében legalább egy önállóan támogatható infrastrukturális fejlesztésnek meg kell valósulnia, a kötelező akadálymentesítést is ideértve

Egy pályázat keretében lehetőség van több feladatellátási hely fejlesztésére is, jelen pályázati kiírásban meghatározott – egy feladatellátási hely fejlesztésére igényelhető maximális - támogatási összeg figyelembevételével.

Ugyanazon feladatellátási hely fejlesztésére csak egy pályázat nyújtható be!

Kizárólag épület/épületrész akadálymentesítését célzó beruházásra önállóan pályázatot benyújtani nem lehet. Egy pályázat keretében kizárólag egy intézmény (egy OM azonosító) feladatellátási helyére/ helyeire igényelhető támogatás. Két különálló intézmény feladatellátási helyeinek fejlesztésére kizárólag abban az esetben van lehetőség, amennyiben a projekt keretében megtörténik az intézmények szervezetenként történő összevonása, úgy, hogy az új intézmény az előbbieket jogutódjaként jön létre, mely integráció a projekt zárásáig az alapító okiratban rögzítésre kerül. Minden más esetben egy pályázatban két szervezetenként különálló (külön OM azonosító) intézmény feladatellátási helyeinek, egy pályázatban történő fejlesztésére nincs lehetőség.

Önállóan nem támogatható, kapcsolódó tevékenységek

1. Új tornaszoba valamint orvosi szoba építése (kizárólag azon feladatellátási helyek esetében, ahol a 11/1994. (VI. 8.) MKM rendelet 54. §-ban meghatározott feltételeket nem tudják teljesíteni);
2. Az intézmények udvarának akadálymentes felújítása, balesetmentesítése, tanulást segítő térként való bekapcsolása a nevelés folyamatába (pl.: udvari játékok, udvari utcabútorok, kerékpártároló, kerítés, zöldterület);
3. A hatályos jogszabályoknak megfelelő, kötelezően (minimálisan) előírt számú parkoló-férőhely és akadálymentes parkoló-férőhely létesítése;
4. Akadálymentes mellékhelyiségek, higiénias létesítmények, szocializációt segítő helyiségek, szabadidős programoknak lehetőséget biztosító terek



5. A nevelési-oktatási intézmények kötelező (minimális) eszköz és felszerelés jegyzékében (11/1994. (VI.8.) MKM rendelet 7. számú melléklet) szereplő eszközök, melyek közül kizárólag az alábbiak beszerzése lehetséges:

- a. A nevelés-oktatás tartalmi fejlesztéséhez szükséges bútorok;
- b. A sajátos nevelési igényű gyermekek, diákok képzését fejlesztését biztosító speciális eszközök és berendezések beszerzése (pl.: terápiás eszközök, olvasó-televízió, pontfűrőgép, pontozó, hallásvizsgáló és hallókészülék tesztelő felszerelés);
- c. Közoktatási intézmények konyhájának fejlesztéséhez kapcsolódó eszközök és berendezések beszerzése.
- d. Infokommunikációs akadálymentesítéshez kapcsolódó eszközök.
- e. Udvari játékok, udvari utcabútorok.

6. Amennyiben a közoktatási intézmény beruházással érintett konyhája kötelező feladatellátáson alapuló egyéb (pl. szociális- vagy forprofit) étkeztetést is végez, úgy a jelen pályázati konstrukcióban kizárólag akkor támogatható, amennyiben a konyhán előállított adagszám legalább 51%-a a közoktatási feladatellátáshoz kapcsolódik. Amennyiben a közoktatási intézmény konyháján előállított adagszámból a szociális étkeztetésre fordított adagszám eléri, vagy meghaladja 51%-ot, úgy a fejlesztés kizárólag a szociális alapszolgáltatások fejlesztését célzó pályázati kiírásban támogatható. Konyha fejlesztése esetén, minden esetben a megvalósíthatósági tanulmányban részletesen beszámolni szükséges a konyhán előállított adagszámokról, ill. azok ellátási területéről. Konyhai kapacitásbővítés (előállított adagszám növelése) kizárólag a beruházással érintett feladatellátási hely férőhely-kapacitásbővítésének mértékéig lehetséges. Amennyiben a konyha forprofit tevékenységet is ellát, úgy ezen tevékenységhez kapcsolódó fejlesztés nem támogatható, a for-profit ellátásra vonatkozó költségeket adagszám (működési engedélyben szereplő adagszám) alapján arányosítva le kell vonni a pályázat elszámolható költségeiből.



III. Helyi hő és hűtési igény kielégítése megújuló energiaforrásokkal - KEOP-2011-4.2.0/B

Támogatható tevékenységek köre

1) Napenergia hasznosítása

Napenergia hasznosító rendszerekkel

- a) használati melegvíz igény részleges vagy teljes kielégítése;
- b) használati melegvíz igény részleges és/vagy teljes kielégítése és fűtési és/vagy hűtési hőigény részleges vagy teljes kielégítése;
- c) gazdasági termelési folyamat részleges vagy teljes hőigényének kielégítése (pl.: előszárítás);
- d) hőigény kielégítése napelemek által termelt villamos energia hőenergiává alakításával.

Támogatható tevékenységek:

Napsugárzás energiatartalmát felvevő berendezés és kapcsolódó szerkezeti elemek, használati melegvíz és/vagy fűtési rendszerhez, és/vagy gazdasági termelési folyamathoz való kapcsolódáshoz, rendszerben működéshez szükséges eszközök, berendezések vásárlása és telepítése, szükséges épület-átalakítások (pl. napelem és/vagy napkollektor és tartóelemei, kollektorköri vezérlőegység, termosztatikus szabályozószelep, tágulási tartály, hőcserélős melegvíz és puffer tárolók, hőátadó rendszer gépészeti elemei, szivattyú blokk, szükséges gépészeti elemek).

2) Biomassza-felhasználás

2.1. Szilárd vagy folyékony biomassza közvetlen hasznosítása hőigény kielégítésére

- a) **Szilárd biomassza** (mezőgazdasági fő és melléktermék, kertészeti melléktermék, energianövény, erdészeti fő és melléktermék, faipari és egyéb ipari hulladék és melléktermék vagy ezek vegyes) felhasználása **melegvíz és/vagy fűtési hőigény kielégítésére**.
- b) **Szilárd biomassza** (mezőgazdasági fő és melléktermék, kertészeti melléktermék, energianövény, erdészeti fő és melléktermék, faipari és egyéb ipari hulladék és melléktermék vagy ezek vegyes) **felhasználása gazdasági termelési folyamat közvetlen hőigényének kielégítéséhez**.
- c) **Folyékony biomassza** (szennyvíziszap, használt sütőolaj, állati zsiradék) közvetlen felhasználása **melegvíz és/vagy fűtési hőigény kielégítésére**, magában, vagy egyéb biomassza tüzelőanyaggal vegyes tüzelésben.
- d) **Folyékony biomassza** (szennyvíziszap, használt sütőolaj, állati zsiradék) közvetlen felhasználása **gazdasági termelési folyamat hőigényének kielégítésére**, magában, vagy egyéb biomassza tüzelőanyaggal vegyes tüzelésben.



Támogatható tevékenységek:

Hasznosító kazán, ennek kapcsolódása használati melegvíz és fűtési rendszerhez, és/vagy a termelési folyamathoz, az alapanyag előkészítéséhez és raktározásához szükséges eszközök, berendezések és építmények, valamint kizárólag a tüzelőanyag mozgatására használható szükséges gépek és berendezések, továbbá a visszamaradó anyagok mezőgazdasági célú hasznosításra történő előkészítéséhez szükséges beruházási elemek vásárlása és beépítése.

2.2 Szilárd vagy folyékony biomassza köztes feldolgozottságú (szilárd, folyékony, gáznemű) energiahordozóvá alakítása saját hőigény kielégítésre, illetve értékesítésre:

- a) **Szilárd biomasszából pellet vagy biobrikett saját használati melegvíz és/vagy fűtési hőigény célú felhasználásra, valamint saját gazdasági termelési folyamatban jelentkező hőigény kielégítésére történő előállítása részleges vagy teljes értékesítése.**
- b) **Szerves, folyékony vagy szilárd települési vagy ipari hulladék, szennyvíziszap köztes tüzelőanyag (pl. olaj, etanol) formába történő feldolgozása, saját melegvíz és/vagy fűtési hőigény célú felhasználásra, valamint gazdasági termelési folyamatban jelentkező hőigény kielégítésre történő felhasználása.**
- c) **Szerves, folyékony vagy szilárd települési vagy ipari hulladék, szennyvíziszap, vagy egyéb szerves anyag köztes tüzelőanyag (pl. olaj, etanol, biogáz, biometán) formába történő feldolgozása, saját használati melegvíz és/vagy fűtési hőigény célú felhasználásra, és/vagy gazdasági termelési folyamatban jelentkező hőigény kielégítésre történő felhasználása és közvetlen tüzelőanyag formában, vagy közvetett (hő) formában történő részleges vagy teljes értékesítése.**

Támogatható tevékenységek:

Alapanyag raktározásához, előkészítéséhez, feldolgozásához, köztes energiahordozó előállítása, melléktermékek tárolásához, kezeléséhez szükséges eszközök, berendezések és építmények, valamint kazán-, és hőtárolást lehetővé tevő eszköz, ezek kapcsolódása a használati melegvíz előállítás és fűtési-, hűtési rendszerhez, az előállított tüzelőanyag raktározásához szükséges eszközök, berendezések és építmények, továbbá a kizárólag a tüzelőanyag mozgatására használható szükséges gépek és berendezések, illetve a visszamaradó anyagok hasznosításhoz szükséges beruházási elemek vásárlása és beépítése.

3) Szilárd és/vagy folyékony alapanyagból biogáz, depóniagáz előállítás és hőigény kielégítésre történő hasznosítási rendszer kialakítása és bővítése

Támogatható projekt típusok:

- a) **Mezőgazdasági fő vagy melléktermék, állattenyésztési melléktermék, kapcsolódó iparági vagy egyéb ipari melléktermék, biológiailag lebomló települési hulladék**



vagy ezek vegyes felhasználásán alapuló **biogáz termelés** használati melegvíz, fűtési vagy termelési folyamat **hőigényének kielégítésére történő felhasználása**.

- b) Szennyvízből** keletkező **biogáz** használati melegvíz előállítás, fűtési-, hűtési vagy termelési folyamat **hőigényének kielégítésére történő felhasználása**.
- c) Hulladéklerakó** és kezelő telepen keletkező **depóniagáz** használati melegvíz, fűtési vagy termelési folyamat **hőigényének kielégítésére történő felhasználása**.
- d) Meglévő rendszer kapacitásának bővítését szolgáló beruházás**, mellyel növelhető a megújuló energiahordozó termelése és felhasználása, az ezen alapuló hőtermelés hatékonysága.

Támogatható tevékenységek:

Szerves anyag válogatása, előkészítése, raktározása, sterilizálása, fermentálása; kizárólag alapanyag mozgatásához szükséges gépek és berendezések; a keletkező biogáz és depóniagáz begyűjtése, raktározása, hőhasznosítás helyére történő szállítása, ezen tevékenységekhez szükséges eszközök, berendezések, építmények, hőhasznosító berendezések; a visszamaradó anyagok mezőgazdasági célú hasznosításra történő előkészítéséhez szükséges beruházási elemek vásárlása és beépítése.

4) Geotermikus energia hasznosítása

Támogatható projektípusok:

- a) Új termálkút fúrása**, használati melegvíz termelés, fűtés, hűtés, vagy termelési folyamat hőigényének kielégítéséhez szükséges **rendszer kialakítása**, valamint **hőfogyasztókkal való összekapcsolása**, kapcsolódó előírás szerinti vízelhelyező rendszer kialakítása.
- b) Meglévő, ám hőhasznosításra jelenleg nem használt termálkút** használati melegvíz termelés, fűtés, hűtés vagy technológiai termelési folyamat hőigényének kielégítésére történő **bevonása**, valamint hőfogyasztókkal való összekapcsolása, kapcsolódó előírás szerinti vízelhelyező rendszer kialakítása.
- c) Meglévő** geotermikus hőhasznosító **rendszer** kiemelt vízkontingens mennyiségének növelésével járó kapacitás-növelése és új fogyasztók bekapcsolása, kapcsolódó előírás szerinti vízelhelyező rendszer kialakítása. **Meglévő** geotermikus hőhasznosító **rendszer változatlan vízkontingens** kivételével járó (termelés oldali) **hatékonyság-növelése, új felhasználók bekapcsolása** és/vagy kaszkád rendszer kialakítása, kapcsolódó előírás szerinti vízelhelyező rendszer **kialakítása, amennyiben a hazai megújuló energia felhasználás növelésével jár**

Támogatható tevékenységek:

- Geológiai vizsgálatok, szeizmikus mérések és hidrogeológiai modellek elkészítése
- Vízjogi (létesítési, üzemeltetési) és egyéb engedélyek megszerzéséhez kapcsolódó vizsgálatok, tanulmányok, engedélyezési dokumentációk készítése, engedélyeztetése.



- Kútgeofizikai felmérés, mintavételi, laboratóriumi, vizsgálatok
- Meglévő kút termelő vízkúttá átalakítása
- Kútfej kialakítása és az ahhoz szükséges építmény (pl.mérési állomás) és/vagy gépészeti beruházások
- Felvonulási helyszín előkészítése, tereprendezés
- Ideiglenes tárolómedence kialakítása.
- A geotermikus hasznosításhoz, hőátvételhez szükséges szekunder oldali műszaki, gépészeti tervek, mintavizsgálatok, műszaki tervek elkészítése, engedélyek megszerzése
- Új termálkút és visszasajtoló kút fúrása (beleértve a próbafúrásokat is)
- meglévő ám nem hasznosított termálkút vizsgálata, felújítása, vízkúttá alakítása
- fluidum kitermelő rendszer, felhasználóhoz történő hőszállító rendszer kialakítása és bővítése,
- kísérőgáz energetikai hasznosítása kaszkád rendszerű hőhasznosító rendszerbe történő bekapcsolása,
- villamosenergia-termelő erőműegység kialakítása,
- villamosenergia-hálózathoz való csatlakozása, „szükséges építmény-beruházások, előírás szerinti vízelhelyező rendszer kialakítása, összhangban az vízgazdálkodási törvény vonatkozó rendelkezéseivel

5) Hőszivattyús rendszerek telepítése

Támogatható projekt típusok:

- a) Meglévő geotermikus hő-, vagy balneológiai hasznosítású rendszerekhez hőszivattyús technológia kapcsolása új fogyasztók hőellátására, termál rendszerhez való illesztése.
- b) Új, sekély mélységű talajhő bázisra települő, zárt szondás, vertikális, vagy sekély fektetésű horizontális hőszivattyús technológiák kialakítása, új, vagy meglévő (átalakítandó) hőellátó rendszerekhez való illesztése.
- c) Meglévő vízbázisra (pl. tó, állandó vízfolyás, ásott kút stb.) települő hőszivattyús rendszerek kialakítása, új, vagy meglévő (átalakítandó) hőellátó rendszerekhez való illesztése.
- d) Egyéb hőszivattyús rendszerek telepítése amennyiben nem ütköznek a C2 fejezetben foglaltakkal.

Támogatható tevékenységek:

Alacsony hőfokú (levegő, talaj, víz, hulladékhőt hasznosító) hőszivattyús rendszerek kialakítása. Talajszondák telepítése, hőfogyasztóhoz való kapcsolódás, hőszivattyú telepítése, rendszer kialakítása, a rendszerek telepítéséhez szükséges épületátalakítás.

Bármely típusú hőszivattyú esetében elkülönült, a hőszivattyút ellátó villamos energia körön külön villamosfogyasztásmérő óra, valamint a fogyasztási adatokat óránként mérő



és rögzítő eszköz, továbbá a külső hőmérséklet mérő és rögzítő berendezés felszerelése kötelező!

6) Hűtési igény kielégítése megújuló energiaforrás felhasználásával.

Támogatható projekt típusok:

- a)** Hűtési igény kielégítése abszorpciós hűtőrendszer kialakításával, bármely megújuló energiaforrás felhasználásával.

Támogatható tevékenységek:

A hőigényt biztosító megújuló energiát hasznosító rendszer elemei (támogatható tevékenységek 1-5) valamint azok rendszerbe kapcsolásához szükséges gépészeti elemek, épületátalakítás, hűtőberendezés, annak kapcsolódása a hűtési rendszerhez és a hőtermelő egységekhez.

7) Szélenergia hasznosítása

Támogatható projekt típusok:

- a)** Fűtési, hűtési igény teljes vagy részleges kielégítése szélenergiával termelt áram hőenergiává alakításával, csatlakozva a hőellátó rendszerre.

Támogatható tevékenységek:

Villamosenergia termelő egységek, tartószerkezetek, a villamos energiát hőenergiává alakító egységek kiépítése, vezérlő rendszerek, szükséges építmény-beruházások.

8) Megújuló energiaforrások kombinálása

Megújuló energiaforrások egymással való kombinálása, ld. 1)-6) és 8) tevékenységeket. Az egyes energiaforrásokkal kapcsolatos tevékenységek kombinációja esetében nincs megkötés az egyes tevékenység típusok számát és arányát illetően.

A megújuló energiaforrások alkalmazása kombinálható energiatakarékos beruházásokkal is, az ilyen megújuló-energiatermelési kombinált projekteknél azonban nem a jelen (KEOP-2011-4.2.0/B) konstrukcióban, hanem az „**Épületenergetikai fejlesztések megújuló energiaforrás hasznosítással kombinálva**” konstrukcióban lehet pályázni, az ott megadott feltételekkel.

9) Megújuló energiaforrásokat hasznosító közösségi távfűtő rendszerek kialakítása, megújuló energiaforrásra való részleges vagy teljes átállítása

Támogatható tevékenységek:

Meglévő távfűtő rendszerek hőigényének részleges vagy teljes átállítása megújuló energiaforrásokra, és új megújuló alapú távfűtő rendszer kialakítása,

Támogatható tevékenységek:



- a hőtermelő egységek átalakítása (pl. földgáz üzemről biogáz üzemre), cseréje (pl. földgáz üzemről biomassza tüzelésre),
- új megújuló alapú termelő kapacitások kiépítése és rendszerbe állítása (amennyiben a fosszilis egység csökkentett használatával jár illetve igénynövekmény megújuló energiaforrással kerül kielégítésre, fosszilis egység nem támogatható),
- energiahordozó tárolásához szükséges egységek (pl. hőtároló, gáztároló, puffertartály, tüzelőanyag tárolás stb.).

IV. Kerékpárforgalmi hálózat fejlesztése - ÉAOP-3.1.3/A-11

Támogatás igényelhető új, épített önálló kerékpárforgalmi létesítmény kialakításához:

- egy, két és három számjegyű főutak átkelési (belterületi) szakaszai mentén;
- négy- és ötszámjegyű (összekötő, bekötő) utak külterületi, illetve belterületi átkelési szakaszai mentén; valamint
- egyéb nyomvonalon a települések belső, helyi közútjai mentén, a mindennapos közlekedés részére, közlekedésbiztonsági, hivatásforgalmi, közlekedési célú kerékpáros útvonalak (hálózatok), kerékpárforgalmi létesítmények építésére és a meglévő közúthálózat kerékpárosbarát fejlesztésére.

Kizárólag olyan projektek támogathatóak, amelyek komplexeknek tekinthetők.

Komplex beruházásnak tekinthető az a projekt, amelyben:

- a) **egy teljes települést, vagy szerves funkcionális egységnek tekinthető településrészt** (például: „Fő utca” funkciókat ellátó út és a kapcsolódó mellékutcák, lakótelep, vagy történelmi városmag, vagy stb.) mint beavatkozási / hatásterületet elemez a projektdokumentum helyzetelemző munkarészeiben. A beavatkozási területre vonatkozóan olyan tervet készít, amelyben az érintett terület valamennyi közlekedési útvonala a biztonságos kerékpározhatóság szempontjai szerint megvizsgálásra kerül. A jelenleg biztonságosan nem kerékpározható útvonalak átalakítására a szükséges beavatkozásokat rögzítő intézkedési terv, azaz projektterv kerül megfogalmazásra a kerékpáros közlekedés előnyben részesítésével. Elvárás, hogy a területre elkészített projektterv teljes egészében megvalósításra kerüljön a projekt eredményeként. A projekt eredményeként adott területi egység, a beavatkozási terület biztonságosan kerékpározhatóvá válik.
- b) **települések közötti** létesítmény építésére irányul a pályázat, amely megvalósítását követően:



- a meglévő önálló kerékpárforgalmi létesítményekhez, vagy
 - a projekt során (forgalomcsillapítással, a meglévő közlekedési felületek újraosztásával stb.) kerékpáros-baráttá tett útvonalakhoz, vagy
 - a jelenleg is biztonságosan kerékpározható közlekedési útvonalakhoz
- fizikailag kapcsolódva a települések között megszakítás nélküli, folytatólagos hálózat alakul ki. Településeket összekötő kerékpárút esetén feltétel, hogy a települések területén a létesítmény a célállomások irányába biztonságosan továbbvezetésre kerüljön, a továbbvezetés módját a projekttervben és hálózati tervben jelezni kell. A kerékpárosok biztonságos fel- és lehajtását az önálló kerékpárforgalmi létesítményekre a létesítmények elején, végén, mindkét forgalmi irányból, és minden más releváns ponton biztosítani szükséges.
- c) **országos közút átkelési szakasza esetén** a teljes átkelési szakasza vagy annak egy funkcionálisan egységnek tekinthető része (pl. településközpont és a település szélén egy lakóterület közötti szakaszának) válik biztonságosan kerékpározhatóvá, és a kapcsolódó kisebb forgalmú keresztutcákon / utakon, mellékutcákon a szükséges beavatkozások, megvalósításra kerülnek. A projekt eredményeként egy működő települési vagy településrészi kerékpárforgalmi hálózat jön létre.

Választható műszaki megoldások

A pályázat keretében megépülő kerékpárforgalmi nyomvonal és hálózat több létesítmény típus egyidejű tervezésével és használatával épülhet fel, azonban minden pályázatban legalább egy szakaszon folyamatos (megszakítás nélküli), **legalább 1 km hosszúságú új önálló kerékpárforgalmi létesítményt szükséges kiépíteni.**

I. Önálló kerékpárforgalmi létesítmények

1.		Az útpálya felületen burkolati jellel elválasztott kerékpárforgalmi létesítmény
	1.	Kerékpársáv (az útfelület teljes burkolat-felújítása esetén a költségek a kerékpársáv felületével arányos része támogatható, a pályázat keretében be kell mutatni a teljes burkolat-felújítás költségét, majd felületarányosan meg kell azt bontani a közút és a kerékpársáv kialakítására eső költségekre). Amennyiben a kerékpársáv országos közúton halad, a vagyonkezelő Közlekedésfejlesztési Koordinációs Központ ezzel egyetértő engedélyét szükséges csatolni a projekthez.
2.		Kerékpárutak (amennyiben az azonos oldali gyalogosközlekedés megoldott, vagy a pályázó vállalja annak kialakítását és azt a terveken bemutatja);



1.	Közút melletti kétirányú, egyoldali kerékpárút
2.	Közút melletti egyirányú, kétoldali kerékpárút

3.	A gyalogos forgalomhoz kapcsolódó kerékpárforgalmi létesítmények
1.	Elválasztott gyalog- és kerékpárút
2.	Elválasztás nélküli gyalog- és kerékpárút

II. Az útpálya felületen burkolati jellel jelölt kerékpárforgalmi létesítmények

1.	Burkolati jellel jelölt kerékpárforgalmi létesítmények
1.	Kerékpáros nyom (pl.: gyűjtőúton, egyéb kerékpáros útvonalon, csomóponti átvezetésekben és járműosztályozókban vagy az egyirányú utcák ellenirányú kerékpáros forgalmának jelzésére) (a meglévő burkolt útpályán felfestéssel kerül kijelölésre)*
2.	Nyitott kerékpársáv Az útfelület teljes burkolat-felújítása esetén a költségek a nyitott kerékpársáv felületével arányos része támogatható, a pályázat keretében be kell mutatni a teljes burkolat-felújítás költségét, majd felületarányosan meg kell azt bontani a közút és a nyitott -kerékpársáv kialakítására eső költségekre.

III. Kerékpározás céljára igénybe vehető vegyes forgalmú felületek

1.	Nem önálló kerékpárforgalmi létesítmények
1.	Széles forgalmi sáv , ahol általánosságban a kerékpáros közlekedés számára addíciónálisan (azaz a gépjárműforgalom, útkategória által indokoltnál szélesebb) kiépítésre kerülő burkolatfelület költsége, és vagy a kijelölés (közlekedési felület újrafelosztása) forgalomtechnikai költsége számolható el.
2.	Autóbuszsáv használata , ahol a buszsáv kialakítása nem, kizárólag a kerékpáros forgalom céljára történő megnyitás költségei (forgalomtechnikai beavatkozások, kisebb építési beavatkozások – ez utóbbi költségei kizárólag a C.2.2 fejezet szerinti építési munkák terhére számolhatóak el,) támogathatóak.
3.	Csillapított forgalmú területek , melynek kialakítása nem, felújítása jelen pályázatból csak korlátozott mértékben támogatható, általánosságban csak a kerékpáros útvonal kijelölése, forgalomtechnika költsége finanszírozható. (pl. útpálya szűkítése, elhúzások, kiemelt csomópontok, sebességcsökkentő küszöbök)
4.	Egyirányú forgalmú utca megnyitása és kijelölése kétirányú kerékpáros forgalom számára , melynek kialakítása nem, felújítása jelen pályázatból csak korlátozott mértékben támogatható, általánosságban csak a kerékpáros útvonal kijelölése, forgalomtechnikai beavatkozása finanszírozható.
5.	Részlegesen vagy teljesen burkolt, kerékpározás céljára kijelölt útpadka , ahol a kerékpáros közlekedés számára kialakításra kerülő útpadka költsége, és vagy a kijelölés forgalomtechnikai költsége számolható el.



6.	Kisforgalmú utca kijelölése kerékpáros útvonalként, és kerékpárosbarát fejlesztése, melynek kialakítása nem, felújítása jelen pályázatból csak korlátozott mértékben támogatható, általánosságban csak a kerékpáros útvonal kijelölése, forgalomtechnikai költsége finanszírozható.
7.	Párhuzamos szervízút használata és kerékpárosbarát fejlesztése, melynek kialakítása nem, felújítása jelen pályázatból csak korlátozott mértékben támogatható, általánosságban csak a kerékpáros útvonal kijelölése, forgalomtechnikai költsége finanszírozható.
8.	Árvédelmi töltésen vezetett kerékpárforgalmi létesítmény kiépítése
9.	Erdészeti üzemi utak használata és kerékpárosbarát fejlesztése, melynek kialakítása, felújítása jelen pályázatból nem, csak a kerékpáros útvonal kijelölése, forgalomtechnikai költsége finanszírozható
10.	Mezőgazdasági utak használata és kerékpárosbarát fejlesztése, melynek kialakítása, felújítása jelen pályázatból nem, csak a kerékpáros útvonal kijelölése, forgalomtechnika finanszírozható

V. 135/2008. (X. 18.) FVM rendelet az Európai Mezőgazdasági Vidékfejlesztési Alapból a falumegújításra és - fejlesztésre igénybe vehető támogatások részletes feltételeiről

A támogatás tárgya, az elszámolható kiadások

3. § (1) Támogatás vehető igénybe:

a) helyi vagy országos védelem alatt nem álló, a település megjelenésében szereppel bíró alábbi épületek, épületrészek külső felújítására (a továbbiakban: 1. célterület):

aa) **települési szilárd burkolatú útvonalak mentén fekvő épületek,**

ab) **település központját alkotó vagy közvetlenül övező épületek,**

ac) helyi turisztikai látványossághoz vagy a település megjelenésében szereppel bíró épülethez közvetlenül vezető útvonalak mentén fekvő épületek,

ad) az aa), ab) és ac) alpontban meghatározott épülethez kapcsolódó zöld felület rendezésére, parkoló kialakítására, létrehozására, fejlesztésére,

ae) az aa), ab) és ac) alpontban meghatározott épülethez kapcsolódó kerítés kialakítására, felújítására;

b) a település környezetét és megjelenését javító kisléptékű infrastruktúra-fejlesztések a 4. és 5. számú mellékletben felsorolt települések területén (a továbbiakban: 2. célterület):

ba) **védelem alatt nem álló közparkok,**

bb) **pihenőhelyek,**

bc) sétautak, ide nem értve az utak mentén elhelyezkedő járdákat,

bd) az a) pontban meghatározott útvonalak mentén zöld felületek, látvány és használati térelemek kialakítására, meglévők fejlesztésére;



c) alapvetően a helyben megtermelt mezőgazdasági termékek értékesítése feltételeinek javítása céljából **új piacok létrehozására**, meglévők fejlesztésére, bővítésére, az előírásoknak történő megfeleltetésére (a továbbiakban: 3. célterület), így a piac területén:

- ca) fedett és fedetlen elárúsítóhelyek,
- cb) egyéb üzlethelyiségek,
- cc) egyéb szolgáltatásokhoz szükséges helyiségek,
- cd) raktárak,
- ce) szociális és hatósági helyiségek,
- cf) szükséges kiegészítő infrastruktúra, szennyvízelvezetés, energia- és vízellátására, parkoló, út,
- cg) szelektív gyűjtést biztosító hulladéktárolók kialakítására, meglévők fejlesztésére,
- ch) a mérlegelést, illetve a ki- és berakodást segítő eszközök gépek, berendezések beszerzésére;
- d) kültéri, közcélú feladatokat ellátó **játszóterek kialakítására**, meglévők korszerűsítésére, a játszótéri eszközök biztonságáról szóló 78/2003. (XI. 27.) GKM rendeletnek megfelelően (a továbbiakban: 4. célterület).

(2) Az (1) bekezdésben foglalt célokhoz elszámolható kiadásokat e rendelet 2. számú melléklete tartalmazza.

(3) Az (1) bekezdés a) pontjának ad), valamint ae) alpontjában szereplő fejlesztés önállóan is szerepelhet egy támogatási kérelemben.

(4) Az (1) bekezdés a)-d) pontjában szereplő támogatható célterületek közül együttesen több is szerepelhet egy támogatási kérelemben.

(5) Az (1) bekezdés a) pontjában meghatározott célterület alapján nem vehető igénybe támogatás:

a) önálló települési alapinfrastruktúra-fejlesztésre, így különösen gázhálózat, elektromos hálózat, ivóvízhálózat, szennyvízhálózat, csapadékvíz-elvezető rendszer, tűzi-víz vezetékek, tűzi-víz tárolók, utak, járdák, vasutak, átereszek, vízi létesítmények, hulladékkezelő, egyedi szennyvízelhelyezés, hírközlési, informatikai hálózat fejlesztésére;

b) az önkormányzatok által a helyi önkormányzatokról szóló 1990. évi LXV. törvény 8. § (4) bekezdésében meghatározott, kötelezően ellátandó feladatok - kivéve a köztemető fenntartása - ellátását szolgáló épületrészek, épületek fejlesztésére;

c) az ingatlan-nyilvántartásban kastély megnevezésű ingatlan fejlesztésére;

d) vár és várrom bemutathatóvá tételére, rekonstrukciójára;

e) önkormányzati bérlakás felújítására, korszerűsítésére.

(6) Az (1) bekezdés b) pontjában meghatározott célterület alapján nem vehető igénybe támogatás:

a) kastélyok, várak kertjeinek, parkjainak fejlesztésére,



- c) gyűjteményes növénykertek és történeti kertek rendbetételére,
- d) hordalékok takarítására (mederkotrás, -tisztítás, iszaptalanítás),
- e) csatorna megtisztítására, rendbetételére, infrastrukturális fejlesztésére.

(7) Az Integrált Közösségi és Szolgáltatói Tér címmel rendelkező épületen megvalósuló fejlesztésre nem vehető igénybe támogatás.

(8) E rendelet alapján nem igényelhető támogatás élő állat vásárlására.

(9) Az (1) bekezdés d) pontjában meghatározott célterület vonatkozásában nem támogatható:

- a) kastélyok, várak kertjeiben, parkjaiban megvalósítandó fejlesztés;
- b) Natura 2000 területen megvalósítandó fejlesztés.

(10) Az (1) bekezdés d) pontjában meghatározott célterület alapján nem vehető igénybe támogatás önkormányzatok által a helyi önkormányzatokról szóló 1990. évi LXV. törvény 8. § (4) bekezdésében meghatározott, kötelezően ellátandó feladatok ellátását szolgáló épülettel azonos helyrajzi számon elhelyezkedő játszóterek felújítására, kialakítására.

(11) Ha az (1) bekezdés a) pontjában foglalt fejlesztések közvetlenül csak egy épületrészt érintenek, akkor az érintett kiadásokat alapterület-arányosan meg kell osztani, és az elszámolható kiadások között csak az e rendelet alapján támogatható épületrészre arányosan jutó kiadások szerepelhetnek.

VI. Belterületi vízrendezés - ÉAOP-2009-5.1.2.D2

Támogatható tevékenységek köre

A konstrukció keretében kizárólag a belvíz és/vagy csapadékvíz elöntéssel sújtott települések belterületet védő bel- és külterületi csapadékvíz és/vagy belvíz elvezetési fejlesztései támogathatók.

- Belterületet védő övárak-rendszer, szűrőmezők és egyéb, vízvédelmi szempontból indokolt, a vízvezető rendszer részét képező műtárgyak, átemelők felújítása, kiépítése
- Elválasztott rendszerű csapadékvíz-elvezető hálózat kiépítése, felújítása, fejlesztése,
- Belterületet veszélyeztető vízfolyások és belvízcsatornák felújítása, építése
- Árvízcsúcs csökkentő- és záportározók, valamint síkvidéki belvíztározók felújítása, fejlesztése
- Vízgazdálkodási társulatok kezelésében lévő vízfolyásokon a pályázó önkormányzat által megvalósítandó, idegen tulajdonon aktiválható felújítás és/vagy fejlesztési munkák.



A pályázat keretében önállóan nem, csak a fent felsorolt tevékenységekkel együtt támogathatók az alábbi tevékenységek:

- előkészítési tevékenységek (kötelezően előírt előzetes tanulmányok, engedélyezési-, műszaki-, tender és kiviteli tervek készítése),
- A támogatásból létrehozandó létesítmények megközelítéséhez elengedhetetlenül szükséges és indokolt beruházások megvalósítása
- csapadék- és belvízcsatorna-hálózat építéssel közvetlenül érintett, a beruházás során sérült közúthálózati sávnak az eredetivel azonos minőségi és mennyiségi paraméterekkel történő helyreállítása.

VII. Egyenlő esélyű hozzáférés a közszolgáltatásokhoz (Akadálymentesítés) - ÉAOP-2009-4.1.5-09

Támogatható tevékenységek köre

Támogatás olyan közszolgáltatást nyújtó középület **komplex akadálymentesítésének** megvalósításához igényelhető, amelyen még nem, vagy csak részben végezték el a vonatkozó jogszabályoknak megfelelő akadálymentesítési átalakításokat.

A program keretében olyan akadálymentesítési átalakítások megvalósítására lehet támogatást elnyerni, melyekkel teljesülnek a komplex akadálymentesítés követelményei. A komplex akadálymentesítés jelen kiírás keretében adott közszolgáltatás(ok) akadálymentes hozzáféréseinek biztosítását jelenti valamennyi fogyatékosági csoport (mozgássérült, látás- vagy hallássérült, értelmi sérült, autista) számára.

A pályázati kiírás minden esetben az adott közszolgáltatás – vagyis egy intézmény, nem pedig egy adott épület – komplex akadálymentesítését írja elő. Ez alapján szükséges eldönteni, hogy egy adott intézménynek helyet adó épület esetében mely szinteket/épületrészeket szükséges akadálymentesíteni annak érdekében, hogy az adott közszolgáltatáshoz való akadálymentes hozzáférés biztosított legyen.

A pályázat **előkészítése és a megvalósítás folyamatába** kötelező a fogyatékosokkal élők – mozgás-, látás- hallássérült, értelmi fogyatékosok, autisták – legalább 3 helyi (települési vagy megyei) **érdekvédelmi szervezetének bevonása**, melyet a pályázó mindkét fél eredeti aláírásával ellátott együttműködési megállapodással igazol.



VIII. 112/2009. (VIII. 29.) FVM rendelet az Európai Mezőgazdasági Vidékfejlesztési Alapból nyújtandó, a vidéki gazdaság és lakosság számára nyújtott alapszolgáltatások körében az integrált közösségi és szolgáltató tér kialakítására és működtetésére igénybe vehető támogatások részletes feltételeiről

Kötelezettségek

7. § (1) Az ügyfél köteles az IKSZT cím korlátozásmentes birtoklásához szükséges, az IH-val kötendő együttműködési megállapodásban rögzített feltételek betartására.

(2) Az ügyfél az IKSZT megvalósulási helyszín kialakítására irányuló beruházási művelet(ek) megvalósulását, valamint a helyi szükségletek felmérését követően köteles az alábbi szolgáltatásokat korlátozás- és térítésmentesen nyújtani:

a) helyszín és feltételek biztosítása a Magyar Nemzeti Vidéki Hálózat tájékoztatási pont működtetéséhez;

b) ifjúsági közösségi programok szervezése, ifjúságfejlesztési folyamatok generálása és a folyamatok nyomon követése, ifjúsági információs pont működtetése, fiatalok közösségi szerveződésének és részvételének támogatása, ifjúsági információs pult működtetése;

c) közművelődési programok szervezése;

d) a lakosság és a vállalkozások információhoz való hozzájutásának elősegítése;

e) a muzeális intézményekről, a nyilvános könyvtári ellátásról és a közművelődésről szóló 1997. évi CXL. törvény 65. § (2) pontjában meghatározott nyilvános könyvtár működtetése vagy mozgókönyvtári ellátás biztosítása vagy - kizárólag abban az esetben, ha a településen az IKSZT megvalósulási helyszínétől eltérő helyszínen a nyilvános könyvtári vagy mozgókönyvtári ellátás elérhető - olvasósarok működtetése;

f) közösségi internet hozzáférés biztosítása az önállóan, teleházban vagy könyvtárban működő e-Magyarország ponton (közösségi információs hozzáférési pont).

(3) Az ügyfél köteles az IKSZT megvalósulási helyszínén az alábbi helyiségeket, illetve tereket kialakítani, illetve rendelkezésre bocsátani:

a) legalább 1 db, legalább 30 négyzetméter hasznos alapterületű, tanácsadásra, továbbá csoportfoglalkozásokra, képzések megtartására egyaránt alkalmas, természetes fényvel megvilágított és szélessávú internet kapcsolattal rendelkező helyiség, illetve tér;

b) legalább 1 db, legalább 20 négyzetméter hasznos alapterületű, természetes fényvel megvilágított, szélessávú internetkapcsolattal rendelkező helyiség, illetve tér, amely könyvtári és információs szolgáltatás esetén a dokumentumok tárolására és igénybevételére alkalmas;

c) legalább 1 db, legalább 15 négyzetméter hasznos alapterületű, közösségi internet szolgáltatás igénybevételére alkalmas helyiség, illetve tér;



d) legalább 1-1 db férfi, női és mozgáskorlátozott mellékhelyiség, vagy 1-1 db férfi és női akadálymentesített mellékhelyiség összesen legalább 1 db pelenkázóval;

e) legalább 5 db kerékpár és 5 db babakocsi elhelyezésére alkalmas, az IKSZT megvalósulási helyszín földrészletén elhelyezkedő fedett, a kerékpárok és a babakocsik lezárhatóságát lehetővé tevő, rögzítőhelyekkel ellátott babakocsi- és kerékpártároló;

f) legalább 1 db, legalább 10 négyzetméter hasznos alapterületű irodahelyiség, illetve irodai tér;

g) összesen legalább 5 négyzetméter hasznos alapterületű tároló helyiség(ek), továbbá teakonyha.

(4) A (3) bekezdés szerinti helyiségek, terek többfunkciósan is kialakíthatóak.

(5) Az ügyfél az IKSZT megvalósulási helyszín kialakítására irányuló beruházási művelet, műveletek megvalósulását követően köteles az alábbi eszközöket biztosítani:

a) legalább 5 db, a 4. számú melléklet szerinti minimális műszaki követelményeknek megfelelő, helyi hálózatban összekapcsolt, szélessávú internetkapcsolattal rendelkező számítógép-munkaállomás, amelyből:

aa) legalább 1 db számítógép-munkaállomásnak - a személyes jellegű ügyintézéshez szükséges mértékig - a többi munkaállomástól térben elkülönítetten kell elhelyezkednie,

ab) legalább 1 db számítógép-munkaállomásnak a személyzet munkájához rendelkezésre kell állnia;

b) hálózati kapcsolatot biztosító eszközök:

ba) router (útválasztó), vezeték nélküli funkciókkal, a gépek számához méretezett teljesítménnyel,

bb) switch (hálózati elosztó) a további gépek csatlakoztatásához,

bc) hálózati adattároló egység RAID vezérlővel (RAID0, tükrözés, két merevlemez azonos tartalommal), amely fájl szerver funkciókat biztosít, legalább 300 GB-os merevlemezekkel;

c) IP telefonálásra alkalmas eszköz (router vagy telefonkészülék);

d) az a) pontban meghatározott munkaállomások adatvesztés nélküli biztonságos kikapcsolását biztosító szünetmentes tápegység, tápegységek;

e) 1 db fekete-fehér vagy színes lézernyomtató, lapolvasó (legalább 300 dpi felbontással, legfeljebb 5-10 sec lapolvasási sebességgel, magyar nyelvű szoftverrel, kép állomány, illetve PDF formátumú mentési lehetőséggel, valamint optikai karakterfelismerő modullal), fax, illetve fénymásoló, vagy ezen eszközöket helyettesítő 1 db multifunkcionális készülék;

f) 1 db flipchart tábla;

g) 1 db projektor (legalább 1024 x 768 felbontással, min. 2000 ANSI lumen, 2000:1 kontraszt);

h) 1 db vetítővászon;



i) 1 db CD-DVD vagy Blue-ray lejátszó;

j) 1 db televízió;

k) a (3) bekezdésben meghatározott helyiségek, terek méretének és funkciójának megfelelő számú asztal, szék és egyéb bútor, amely magában foglalja a számítógépes munkaállomásokhoz szükséges irodabútorokat is, azonban a székek száma az (1) bekezdésben meghatározott szolgáltatásokhoz kapcsolódó helyiségek alapterületére vetítve nem haladhatja meg a négyzetméterenkénti 2 db-ot;

l) digitális fényképezőgép (legalább 6 megapixel felbontású);

m) legalább 1 db vezetékes telefon;

n) polcrendszer, amely lehetővé teszi az ügyfélszolgálati és információs pont szolgáltatáshoz szükséges dokumentumok (könyvek, elektronikus és papír alapú kiadványok, szórólapok) elhelyezését, valamint a könyvtári szolgáltatás nyújtásához kapcsolódó dokumentumok (könyvek, folyóiratok, elektronikus és papír alapú kiadványok) elhelyezését;

o) a könyvtári szolgáltatásra biztosított minden asztalhoz 1 db olvasólámpa;

p) a (3) bekezdés f) pontja szerinti iroda működése érdekében: számítógép-munkaállomás vagy hordozható számítógép, számítógép- és íróasztal, irodai székek, zárható iratszekrény, hordozható telefonkészülék (nem mobil telefon).

(6) Az ügyfél az IKSZT megvalósulási helyszín kialakítására irányuló beruházási művelet, műveletek megvalósulását követően köteles a (2) bekezdés szerinti szolgáltatás nyújtásához kapcsolódóan a nyitvatartásról naprakész nyilvántartást vezetni, valamint az alábbiak szerint, illetve a közösségi kezdeményezésekhez illeszkedve nyitva tartani:

a) a hét 5 napján, amelyből legalább 1 napnak szabadnapra vagy munkaszüneti napra kell esnie;

b) napi 6 órát, amelynek magában kell foglalnia a 16:00-18:00 órás időszakot, illetve amelyből legalább hetente 1 alkalommal ennek a 18:00-21:00 órás időszakot is tartalmaznia kell.

(7) A (2) bekezdés a) pontja szerinti szolgáltatás nyújtásához kapcsolódóan az ügyfél köteles havonta legalább egy alkalommal a Magyar Nemzeti Vidéki Hálózat valamely tagszervezete, illetve tagja vagy a területileg illetékes Helyi Vidékfejlesztési Iroda által lebonyolítandó előadás, képzés, tanfolyam, tréning, fogadóóra programlehetőségek közül legalább egyet megszervezni.

(8) A (2) bekezdés b) pontja szerinti szolgáltatás nyújtásához kapcsolódóan az ügyfél köteles havonta legalább egy alkalommal a 12-29 éves korosztály számára az ő igényeikre alapozva, a fiatalok aktív részvételével kialakított programot szervezni az alkotótábor, díszkó, erdei iskolai programok, ifjúsági fesztivál, ifjúsági klub, ifjúsági tábor, ifjúsági találkozók, képzés, kirándulás, koncert, műhelymunka (workshop), művészeti programok, nyári egyetem, önismereti program, önkéntes programok, önszolgáltató csoport,



sportprogramok, szakkör, tanfolyam, tréning, vetélkedő program, kézműves foglalkozások lehetőségei közül.

(9) A (2) bekezdés c) pontja szerinti szolgáltatás nyújtásához kapcsolódóan az ügyfél köteles havonta legalább egy alkalommal szabadidős, illetve közművelődési programot, valamint olvasókultúra fejlesztő programot szervezni, amely lehet amatőr művészeti klub, alkotótábor, felnőttképzési program, fesztivál, filmvetítés, hagyományőrző program, ismeretterjesztő előadás, kiállítás, koncert, műhelymunka (workshop), művészeti programok, népfőiskola, önképzőkör, szakkör, színházi előadás, tanfolyam, tréning, színház-, mozi-, kiállítás-, illetve múzeumlátogatás.

(10) A (2) bekezdés d) pontja szerinti szolgáltatás nyújtásához kapcsolódóan az ügyfél köteles hathavonta legalább egy alkalommal a vállalkozások működtetéséhez kapcsolódó cégjogi, pénzügyi, számviteli, adózási és egyéb üzletviteli, gazdálkodási ismeretekről szóló tájékoztató programot előadás, képzés, tanfolyam, tréning, vállalkozói klub, fogadóóra keretében megszervezni.

(11) A (2) bekezdés e) pontja szerinti szolgáltatás nyújtásához kapcsolódóan az ügyfél köteles kéthavonta legalább egy alkalommal könyvtári és információs szolgáltatások használatával, előnyeivel, lehetőségeivel, illetve a könyvtárban megtalálható szellemi (irodalmi, tudományos) értékek terjesztésével kapcsolatos tájékoztató programot előadás, képzés, klub, szakkör, tanfolyam keretében megszervezni.

(12) A (2) bekezdés f) pontja szerinti szolgáltatás nyújtásához kapcsolódóan az ügyfél köteles háromhavonta legalább egy alkalommal az internet használatával kapcsolatos programot előadás, képzés, tanfolyam vagy klub keretében megszervezni.

(13) Egy program szervezése csak egy szolgáltatásnyújtáshoz kapcsolódhat.